

平成30年度

# 水道事業年報

山武郡市広域水道企業団





## は じ め に

山武郡市広域水道企業団は、山武郡市地域における水道の普及整備を図り、環境衛生の向上、住民福祉の増進に寄与することを目的として昭和49年3月に設立されて以来45年が経過し、現在は5市町で約15万7千人のお客様に水道水を供給しております。

当企業団では、水道事業の使命である安全で安心な水の安定供給を維持するため「山武郡市広域水道企業団中長期経営プラン2016」(平成28年度～令和7年度)に基づき、水道施設がその機能を十分に発揮できるよう、計画的な施設更新に努めるとともに、災害対策の観点からライフラインを強化するため基幹管路・重要給水施設配水管耐震化事業等を実施しております。

今後とも、より一層の事業の効率化と健全な財政基盤の確立を図り、「次世代へつなく強靱で安心な水道」の実現に向け努力を続けてまいります。

このたび、平成30年度における当企業団の現状等を取りまとめた水道事業年報を作成いたしましたので、水道事業への御理解を深めていただく一助としていただければ幸いに存じます。

令和元年9月

山武郡市広域水道企業団  
企業長 松下 浩明



# 目 次

## 第1章 事業の概要

1	山武都市広域水道企業団給水区域概要図	1
2	創設事業の概要	2
	(1)創設事業基本計画	2
	(2)創設事業実施額	3
3	配水管整備事業の概要	4
	(1)配水管整備事業の計画	4
	(2)配水管整備事業実施額	4

## 第2章 組織及び職員

1	山武水道の沿革	5
	(1)主な出来事	5~6
	(2)歴代企業長名	7
2	構成市町	8
3	組織	8
	(1)特別職の構成	8
	(2)企業団機構図	9
	(3)事務局及び各施設の所在地	10
	(4)事務分掌	11~14
	(5)職員構成	15
	(6)勤続年数別職員構成表	16
	(7)年齢別職員構成表	16

## 第3章 業務統計

1	業務量の推移	17
2	市町別の普及状況	18
	(1)行政区域内人口	18
	(2)給水区域内人口	18
	(3)給水人口	18

	(4)給水人口による普及率	18~19
	(5)行政区域内戸数	20
	(6)給水区域内戸数	20
	(7)給水戸数	20
	(8)給水戸数による普及率	20
3	受水及び給水状況	21
	(1)施設別受水量及び給水量	21
	(2)月別受水量及び給水量	21
	(3)市町別有収水量	22
	(4)給水量の内訳	22
	(5)給水量及び有収水量の構成グラフ	23
	(6)給水量及び有収水量の推移	23
4	薬品使用状況(次亜塩素酸ナトリウム)	24
5	電力使用状況	25
	(1)電気使用量	25
	(2)電気料金	25
	(3)給水量1m <sup>3</sup> 当り電気使用量	25
6	量水器使用状況	26
	(1)口径別	26
	(2)市町別	26
7	市町別公道漏水修繕状況	27
8	管種別配水管布設状況	27
9	水道料金状況	28
	(1)給水収益調定状況	28
	(2)市町別給水収益の推移	28
	(3)水道料金徴収区分	28

## 第4章 財務状況

1	収入及び支出の推移	29
	(1)収益的収支	29
	(2)資本的収支	30

## 第5章 経営分析及びその他

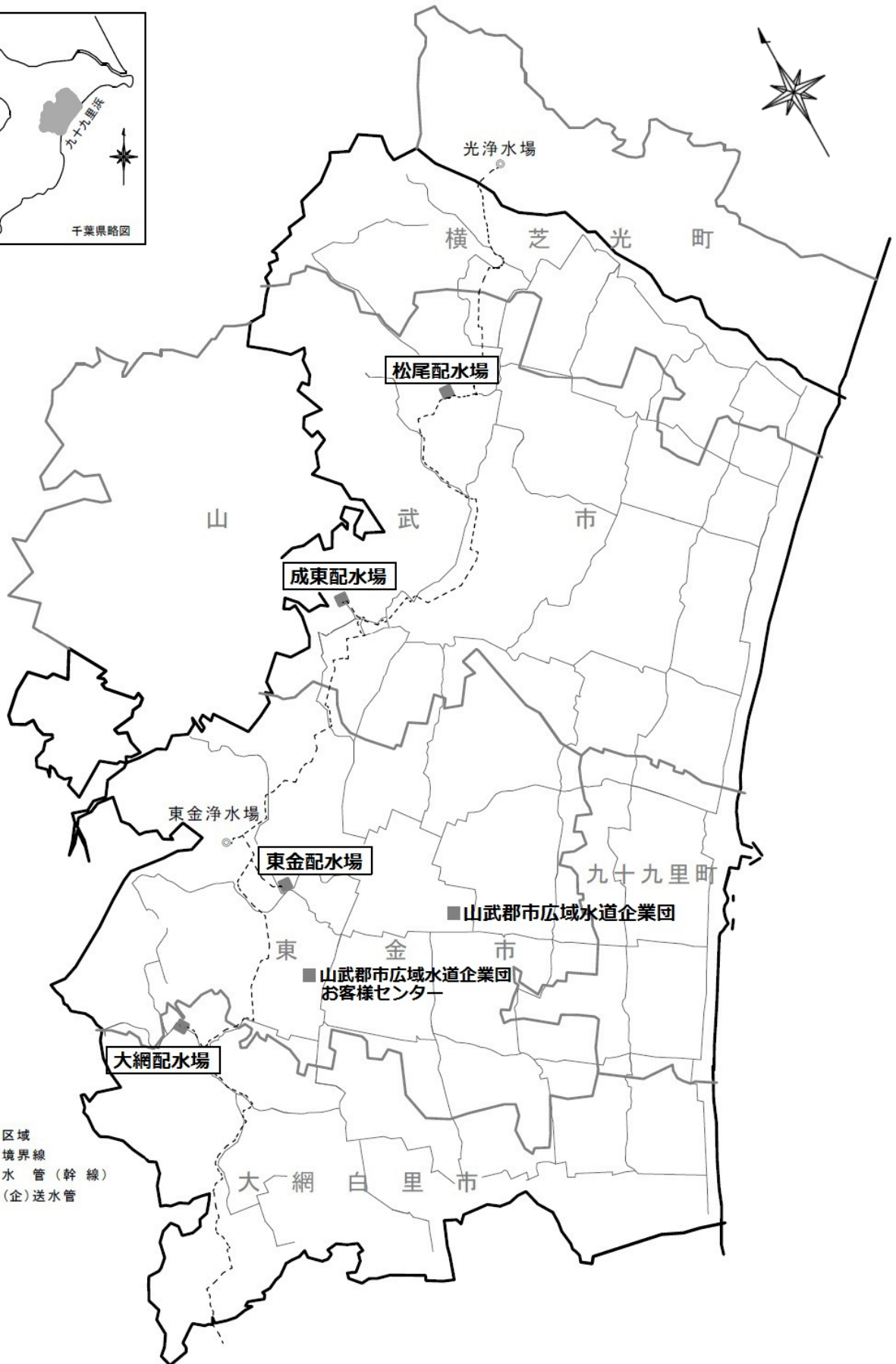
1	費用構成(有収水量1m <sup>3</sup> 当りの給水原価) の推移	31
	(1)部門別の費用構成	31
	(2)目的別の費用構成	31
	(3)部門別・目的別の費用構成 (有収水量1m <sup>3</sup> 当りの給水原価)グラフ	32
2	経営指標一覧	33~39
3	県・市町村からの 補助金、出資金及び貸付金	40
	(1)市町補助金	40
	(2)市町村出資金	40
	(3)県補助金及び貸付金	40
	(4)千葉県緊急時安定 給水確保対策事業補助金	40
4	固定資産	41
5	企業債明細書	42~43
6	水道料金の変遷	44
	(1)創設	44
	(2)既設	44
	(3)創設及び既設	45
7	給水申込加入金の変遷	46
	(1)創設	46
	(2)既設	46
	(3)創設及び既設	46
8	開発負担金の変遷	47
9	水質検査結果	48~49

# 第1章 事業の概要





# 1 山武郡市広域水道企業団給水区域概要図



## 2 創設事業の概要

### (1) 創設事業基本計画

区分	事業名	創 設 事 業	
認 可 年 月 日		昭和49年7月22日	
目 標 年 次		昭和55年	
計 画 給 水 人 口 ( 人 )		198,000	
計 画 一 日 最 大 給 水 量 ( m <sup>3</sup> )		87,000	
計 画 一 人 一 日 最 大 給 水 量 ( L )		440	
計 画 一 人 一 日 平 均 給 水 量 ( L )		350	
事 業 費 ( 千 円 )		15,270,000	
事 業 期 間		昭和49年 7 月 ~ 昭和55年 3 月	
給 水 年 月 日		昭和49年 4 月 1 日 一部給水開始 ( 既設区域 )	
		昭和55年 4 月 1 日 全区域給水開始	
水 源 状 況 ( m <sup>3</sup> /日 )		東金地区既設水量	9,000
		成東地区既設水量	500
		九十九里地域水道企業団より受水	77,500

(単位:千円)

区分 年度	事業費	事業費内訳		財源内訳			
		工事費	事務費	起債		自己資金	計
				政府債	公庫債		
49	720,000	629,700	90,300	349,000	171,000	200,000	720,000
50	1,550,000	1,262,300	287,700	883,000	589,000	78,000	1,550,000
51	3,500,000	3,213,000	287,000	1,995,000	1,330,000	175,000	3,500,000
52	3,300,000	3,268,000	32,000	1,881,000	1,254,000	165,000	3,300,000
53	3,000,000	2,968,000	32,000	1,710,000	1,140,000	150,000	3,000,000
54	3,200,000	3,168,250	31,750	1,824,000	1,216,000	160,000	3,200,000
計	15,270,000	14,509,250	760,750	8,642,000	5,700,000	928,000	15,270,000

## (2) 創設事業実施額

(単位:千円)

事業内容		全体事業量	昭和49年度	昭和50年度	昭和51年度	昭和52年度	昭和53年度	昭和54年度
[1]	配水施設費	12,869,685	152,669	3,089,237	3,672,036	2,853,839	2,508,511	593,393
	(1) 配水池造成(東金・大網)	145,900		145,900				
	(2) ポンプ加圧機場	22,160						22,160
	(3) 電気設備	4,820		4,820				
	(4) 配水管布設工事	11,272,933	152,669	2,729,554	3,246,105	2,694,932	2,020,300	429,373
	1) 軌道敷横断工事	206,100			159,900	31,500		14,700
	2) 水管橋	384,790			67,880	205,100	40,890	70,920
	3) 600mm配管工事	75,505		70,500	5,005			
	4) 500mm "	396,452		247,980	111,882	36,590		
	5) 450mm "	442,154		63,300	120,822	69,378	125,260	63,394
	6) 400mm "	237,635			7,391	138,944	91,300	
	7) 350mm "	1,016,820	36,060	632,902	44,107	303,751		
	8) 300mm "	862,102		441,553	123,198	180,901	116,450	
	9) 250mm "	708,276		287,088	178,717	176,911	65,560	
	10) 200mm "	484,984		166,862	177,493	140,629		
	11) 150mm "	1,810,838	116,609	708,282	315,006	170,040	275,231	225,670
	12) 100mm "	868,645		54,982	343,870	171,252	293,071	5,470
	13) 75mm "	1,797,639		41,445	621,068	522,170	580,016	32,940
	14) 50mm "	1,269,793		14,660	669,082	271,900	305,172	8,979
	15) 40mm "	711,200			300,684	275,866	127,350	7,300
	(5) 路面復旧費	1,133,995		195,061	317,982	69,692	433,606	117,654
	(6) 消火栓設備費	172,386		13,902	32,274	54,120	51,886	20,204
	(7) 量水器	117,491			75,675	35,095	2,719	4,002
[2]	設計調査費	473,911	84,335	50,607	150,000	116,330	60,769	11,870
[3]	庁舎建設費	171,180			100,000	71,180		
[4]	用地費	211,826	211,484					342
[5]	事務費	532,545	46,584	76,272	123,487	149,962	105,414	30,826
[6]	建設利息	575,072	3,738	47,549	261,029	262,756		
計		14,834,219	498,810	3,263,665	4,306,552	3,454,067	2,674,694	636,431
財源内訳	企業債	13,550,000	460,000	3,185,000	3,792,000	3,047,000	2,480,000	586,000
	一般財源	1,284,219	38,810	78,665	514,552	407,067	194,694	50,431
	計	14,834,219	498,810	3,263,665	4,306,552	3,454,067	2,674,694	636,431

### 3 配水管整備事業の概要

#### (1) 配水管整備事業の計画

昭和54年2月(議会可決)

(単位:千円)

年度	区分	事業費	財源内訳	
			企業債	自己資金
54		254,251	226,000	28,251
55		252,908	226,000	26,908
計		507,159	452,000	55,159

昭和55年2月見直し(議会可決)

(単位:千円)

年度	区分	事業費	財源内訳	
			企業債	自己資金
54		65,810	53,000	12,810
55		133,921	114,000	19,921
56		88,742	80,000	8,742
57		88,396	57,000	31,396
計		376,869	304,000	72,869

昭和58年2月見直し(議会可決)

(単位:千円)

年度	区分	事業費	財源内訳	
			企業債	自己資金
54		65,810	53,000	12,810
55		133,921	114,000	19,921
56		88,742	70,000	18,742
57		96,048	88,000	8,048
計		384,521	325,000	59,521

#### (2) 配水管整備事業実施額

(単位:千円)

事業内容		昭和54年度	昭和55年度	昭和56年度	昭和57年度	計
[1]	配水施設費	59,019	122,801	82,461	89,573	353,854
(1)	配水管布設工事	57,013	116,652	72,693	87,520	333,878
1)	150mm 布設工事	12,277	26,848	33,302	47,379	119,806
2)	100mm "	28,822	78,810	24,792	13,160	145,584
3)	75mm "	9,384	884	3,705	17,797	31,770
4)	50mm "		1,388	2,769	4,394	8,551
5)	20mm "	6,530	8,722	8,125	4,790	28,167
(2)	消火栓設備費	2,006	6,149	9,768	2,053	19,976
[2]	設計調査費	1,103	2,589	1,559	773	6,024
[3]	材料費		1,890		1,205	3,095
[4]	事務費	5,688	6,641	4,722	4,497	21,548
計		65,810	133,921	88,742	96,048	384,521
財源内訳	企業債	53,000	114,000	70,000	88,000	325,000
	一般財源	12,810	19,921	18,742	8,048	59,521
	計	65,810	133,921	88,742	96,048	384,521

## 第2章 組織及び職員



# 1 山武水道の沿革

## (1) 主な出来事

年 月

- 昭和 48 . 2 山武都市広域水道企業団準備室が発足
- 49 . 3 地方自治法第284条第1項による一部事務組合設立許可(千葉県指令第963号)  
東金市営水道(昭和4年設立)、大網白里町営水道(昭和39年設立)、成東町営水道  
(昭和29年設立)を同時に合併 事務局を大網白里町大網115-2(大網白里町役場内)  
設置
- 4 一部給水開始(既設区域)・・・自己水源
- 7 水道法第6条第1項による水道事業経営認可(厚生省環第559号)  
創設事業着手
- 50 . 4 事務局を東金市東金659-1(山武都市振興センター内)に移転
- 51 . 1 事務局を東金市松之郷2333(旧両総土地改良区事務所内)に移転
- 6 無線局免許を取得
- 52 . 3 新庁舎工事着手
- 7 九十九里地域水道企業団から受水を開始  
創設地域の一部を給水開始 給水地域:横芝町(栗山・鳥喰新田・鳥喰上・  
鳥喰下・鳥喰沼・屋形・新島・北清水) 蓮沼村(殿下東部)  
小中浄水場を休止
- 11 東金市家徳361 - 1に事務局新庁舎が完成
- 12 事務局を東金市家徳361-1(新庁舎)に移転
- 53 . 3 配水場遠方監視制御設備完成
- 8 直営による水質検査開始
- 54 . 4 配水管整備事業着手
- 55 . 3 創設事業工事完成
- 4 全区域給水開始
- 57 . 7 既設水道との料金一元化
- 58 . 3 配水管整備事業完了
- 59 . 6 雄蛇浄水場を休止
- 60 . 4 水道料金隔月徴収制の採用  
雄蛇浄水場を廃止
- 62 . 6 利根川水系水源ダムの異常渇水により制限給水を実施
- 12 千葉県東方沖地震発生(水道施設に甚大な被害)  
津辺浄水場を休止  
谷浄水場を休止
- 63 . 10 開発負担金制度導入

年 月

- 平成 元 . 4 消費税法施行(水道料金等に課税)
- 2 . 7 利根川水系水源ダムの異常湧水により制限給水を実施
- 3 . 3 津辺浄水場を廃止
- 3 . 4 水道料金徴収事務民間委託開始  
上下水道オンラインシステム稼動
- 3 . 7 谷浄水場を廃止
- 4 . 2 「長期事業計画」を策定
- 6 . 3 設立20周年を迎える
- 8 利根川水系水源ダムの異常湧水により制限給水を実施
- 7 . 1 阪神大震災に対する緊急支援に伴う職員及び給水車の派遣
- 3 消毒剤を塩素から次亜塩素酸ナトリウムに変更
- 8 . 3 小井戸浄水場を休止
- 7 緊急時給水拠点確保事業着手
- 8 利根川水系水源ダムの異常湧水により制限給水を実施
- 9 . 4 小井戸浄水場を廃止
- 10 . 3 小中浄水場を廃止
- 12 . 3 遠方監視制御設備更新工事
- 4 水道料金改定(逡増従量料金制の導入)
- 13 . 2 「水道事業基本計画」を策定
- 14 . 8 緊急時給水拠点確保事業完了
- 10 企業団公式ホームページ開設
- 15 . 4 お客様センターを東金市東上宿12-13に開設
- 16 . 3 設立30周年を迎える
- 16 . 10 水道資器材備蓄倉庫(東金配水場内)完成
- 17 . 4 事務局用地、登記変更により「東金市家徳361-1」から「東金市家徳361-8」に変更
- 18 . 3 「後期水道事業5ヶ年計画」を策定  
成東町、山武町、松尾町、蓮沼村の3町1村及び、横芝町、光町の2町が27日に  
それぞれ合併し、2市3町の構成となる
- 22 . 12 「地域水道ビジョン2010」を策定
- 23 . 3 東日本大震災発生(水道施設に甚大な被害)
- 8 水道料金コンビニ収納開始  
料金徴収システム運用開始
- 12 「中期経営計画」を策定
- 25 . 1 大網白里町が市制施行により大網白里市となり、3市2町の構成となる
- 26 . 3 設立40周年を迎える
- 27 . 9 重要給水施設配水管耐震化事業着手
- 28 . 3 「中長期経営プラン2016」を策定
- 10 基幹管路配水管耐震化事業着手
- 30 . 3 「水安全計画」を策定



(2) 歴代企業長名

	企業長名	在任期間
初代	土屋 轍 正 (大網白里町長)	昭和49年4月～昭和50年1月
2～4代	加藤岡 誠一 (大網白里町長)	昭和50年2月～昭和62年1月
5代	野口 洋一 (東金市長)	昭和62年1月～昭和63年8月
6～8代	石橋 捷 洋 (大網白里町長)	昭和63年9月～平成11年1月
9～10代	志賀 直 温 (東金市長)	平成11年2月～平成18年4月
11～12代	堀内 慶 三 (大網白里町長)	平成18年5月～平成23年1月
13～14代	川島 伸 也 (九十九里町長)	平成23年2月～平成27年10月
15代	金坂 昌 典 (大網白里市長)	平成27年11月～平成31年1月
16代	松下 浩 明 (山武市長)	平成31年1月～現在に至る

## 2 構成市町

(給水区域) 東金市・山武市(一部地区を除く)・大網白里市・九十九里町・横芝光町(一部地区を除く)

平成31年3月31日現在

区分 市町名	給水区域内			現在給水		普及率		
	面積(km <sup>2</sup> )	戸数(戸)	人口(人)	戸数(戸)	人口(人)	戸数(%)	人口(%)	
東金市	89.12	25,319	58,561	24,927	57,656	98.5	98.5	
山武市	成東地区	47.15	8,488	20,835	7,337	18,012	86.4	86.5
	松尾地区	37.69	3,507	9,049	2,515	6,489	71.7	71.7
	蓮沼地区	9.75	1,357	3,814	1,071	3,011	78.9	78.9
	計	94.59	13,352	33,698	10,923	27,512	81.8	81.6
大網白里市	58.08	19,483	48,198	19,384	47,956	99.5	99.5	
九十九里町	24.46	6,325	15,253	5,854	14,120	92.6	92.6	
横芝光町	横芝地区	33.65	4,956	12,590	3,801	9,655	76.7	76.7
合計	299.90	69,435	168,300	64,889	156,899	93.5	93.2	

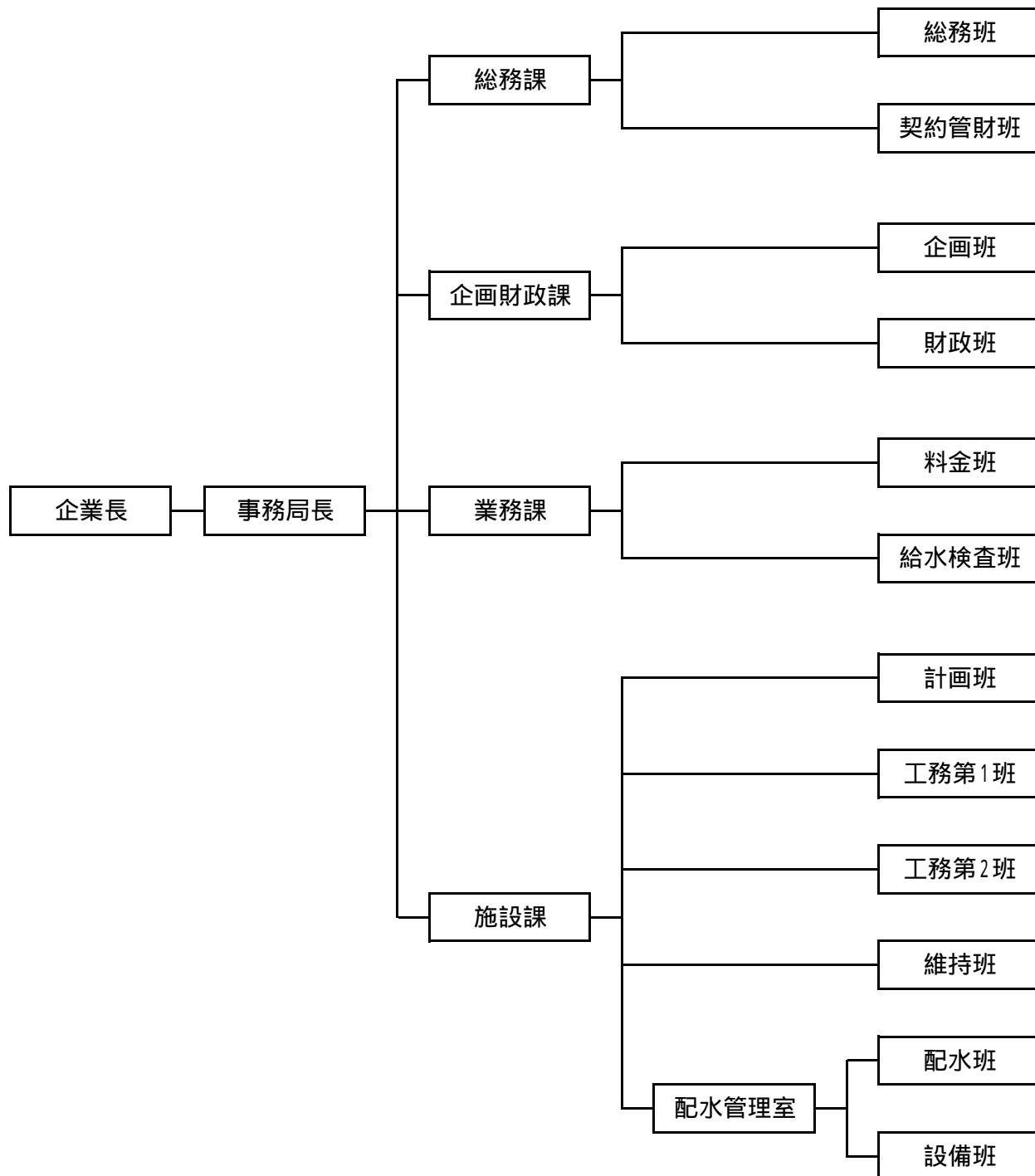
## 3 組織

(1) 特別職の構成

平成31年3月31日現在

名称	定数(人)	構成	適用
議会	10	関係市町の長及び関係市町の議会の議員	定例会(年2回) 2月及び8月
議会協議会	10	企業団議会議員	
監査	2	企業長が企業団の議会の同意を得て選任	定例監査
運営委員会	10	構成する市町長が推薦した受益者(5人) 知識経験を有する者(5人)	
情報公開審査会	5以内	情報公開制度及び地方自治に関し優れた 識見を有する者	
個人情報 保護審査会	5以内	個人情報保護制度及び地方自治に関し優れた 識見を有する者	

(2) 企業団機構図(平成30年4月1日現在)



(3) 事務局及び各施設の所在地

名 称	所 在 地
事 務 局	東金市家徳361 - 8
東 金 配 水 場	東金市大豆谷787 - 1
大 網 配 水 場	大網白里市小西925 - 2
成 東 配 水 場	山武市和田897
松 尾 配 水 場	山武市松尾町蕪木831 - 1
お 客 様 セ ン タ ー	東金市東上宿12 - 13

(4) 事務分掌

総 務 班 課	総 務 班	( 1 ) 規約に関すること。 ( 2 ) 条例、規則、規程の制定及び改廃に関すること。 ( 3 ) 告示又は公告に関すること。 ( 4 ) 議会に関すること。 ( 5 ) 文書に関すること。 ( 6 ) 公印の管守に関すること。 ( 7 ) 事務能率の改善に関すること。 ( 8 ) 職員の定数、任免、配置、分限、懲戒その他人事に関すること。 ( 9 ) 職員の給与等に関すること。 ( 10 ) 職員の研修に関すること。 ( 11 ) 職員の衛生管理及び福利厚生に関すること。 ( 12 ) 職員の公務災害に関すること。 ( 13 ) 千葉県市町村職員共済組合、千葉県市町村総合事務組合及び千葉県町村会に関すること。 ( 14 ) 審査請求その他不服申立に関すること。 ( 15 ) 情報公開に係る事務の総合調整に関すること。 ( 16 ) 個人情報保護に係る事務の総合調整に関すること。 ( 17 ) 危機管理の総合調整に関すること。 ( 18 ) 市町水道担当課長会議に関すること。 ( 19 ) 儀式に関すること。 ( 20 ) 渉外事務に関すること。 ( 21 ) 事務所及びその附帯施設の管理取締りに関すること。 ( 22 ) 現金、有価証券及び担保物の出納保管に関すること。 ( 23 ) 前受金及び預り金の整理保管並びに精算に関すること。 ( 24 ) 収支証書類の整理保管に関すること。 ( 25 ) 財務諸表及び資金執行状況表の作成に関すること。 ( 26 ) 監査に関すること。 ( 27 ) 決算に関すること。 ( 28 ) 業務状況の報告に関すること。 ( 29 ) 資金計画に関すること。 ( 30 ) 指定金融機関に関すること。 ( 31 ) その他経理全般に関すること。 ( 32 ) 他の課・他の班に属しないこと。
	契約 管 財 班	( 1 ) 競争入札参加資格審査及び指名業者の選定に関すること。 ( 2 ) 入札及び入札保証金に関すること。

<p>総務課</p>	<p>契約管財班</p>	<ul style="list-style-type: none"> <li>( 3 ) 工事その他の請負契約に関すること。</li> <li>( 4 ) 工事(給水装置工事を除く。)の検査に関すること。</li> <li>( 5 ) 契約保証金及び違約金に関すること。</li> <li>( 6 ) 固定資産台帳の整理保管に関すること。</li> <li>( 7 ) 資産の取得及び処分に関すること。</li> <li>( 8 ) 事務所及びその附帯設備の維持管理に関すること。</li> <li>( 9 ) 車両の総括管理に関すること。</li> </ul>
<p>企画課</p>	<p>企画班</p>	<ul style="list-style-type: none"> <li>( 1 ) 事業計画に関すること。</li> <li>( 2 ) 経営分析及び経営改善に関すること。</li> <li>( 3 ) 水道料金制度及び加入金制度に関すること。</li> <li>( 4 ) 運営委員会に関すること。</li> <li>( 5 ) 統合、広域化の検討に関すること。</li> <li>( 6 ) 用水供給に係る連絡協議会に関すること。</li> <li>( 7 ) 広報宣伝の企画、実施に関すること(他の所管に属する事項を除く。)</li> <li>( 8 ) ホームページに関すること。</li> <li>( 9 ) 水道の普及促進に関すること。</li> <li>( 10 ) 統計資料の編さんに関すること。</li> <li>( 11 ) 課所属車両の管理に関すること。</li> <li>( 12 ) 課の庶務に関すること。</li> </ul>
	<p>財政班</p>	<ul style="list-style-type: none"> <li>( 1 ) 予算の編成及び執行に関すること。</li> <li>( 2 ) 予算の実施計画及び執行状況調査に関すること。</li> <li>( 3 ) 財政計画に関すること。</li> <li>( 4 ) 企業債台帳、一時借入金台帳の整理保管に関すること。</li> <li>( 5 ) 企業債及び一時借入金の借入れに関すること。</li> </ul>
<p>業務課</p>	<p>料金班</p>	<ul style="list-style-type: none"> <li>( 1 ) 料金及び手数料(料金の納入証明に係るものに限る。)の徴収に関すること。</li> <li>( 2 ) 検針計画に関すること。</li> <li>( 3 ) 使用水量の審査及び認定に関すること。</li> <li>( 4 ) 料金の減免及び還付に関すること。</li> <li>( 5 ) 料金の滞納整理に関すること。</li> <li>( 6 ) 給水停止に関すること。</li> <li>( 7 ) 受益者からの諸届の受付に関すること。</li> <li>( 8 ) 収納取扱金融機関に関すること。</li> <li>( 9 ) 料金徴収業務の委託に関すること。</li> <li>( 10 ) 料金徴収システムに関する業務処理、維持管理等に関すること。</li> </ul>

業 務 課	料 金 班	<ul style="list-style-type: none"> <li>( 11 ) お客様センターに関すること。</li> <li>( 12 ) 口座振替の促進に関すること。</li> <li>( 13 ) 課所属車両の管理に関すること。</li> <li>( 14 ) 課の庶務に関すること。</li> </ul>
	給 水 検 査 班	<ul style="list-style-type: none"> <li>( 1 ) 給水装置工事の設計、審査及び承認に関すること。</li> <li>( 2 ) 給水装置の構造及び材質の基準に関すること。</li> <li>( 3 ) 給水装置工事承認申請書の整理保管に関すること。</li> <li>( 4 ) 加入金及び手数料(料金班において所掌するものを除く。)の徴収に関すること。</li> <li>( 5 ) 給水装置工事に伴う占用申請に関すること。</li> <li>( 6 ) 指定給水装置工事事業者に関すること。</li> <li>( 7 ) 貯水槽水道に関すること。</li> <li>( 8 ) 量水器に関すること。</li> <li>( 9 ) 給水装置工事の検査に関すること。</li> <li>( 10 ) 山武郡市広域水道企業団給水条例(平成10年条例第1号)第40条及び第41条の規定による過料に関すること。</li> </ul>
施 設 課	計 画 班	<ul style="list-style-type: none"> <li>( 1 ) 水道施設の拡張及び改良計画に関すること。</li> <li>( 2 ) 老朽水道施設の改良計画に関すること。</li> <li>( 3 ) 水道施設の災害対策及び耐震化計画に関すること。</li> <li>( 4 ) 緊急時における応急給水計画に関すること。</li> <li>( 5 ) 水需要計画に関すること。</li> <li>( 6 ) 水道技術の調査研究に関すること。</li> <li>( 7 ) 水道施設の図面の整理保管に関すること。</li> <li>( 8 ) 管路情報システムに関すること。</li> <li>( 9 ) 水道施設台帳に関すること。</li> <li>( 10 ) 開発行為に伴う協議及び給水依頼に関すること。</li> <li>( 11 ) 開発負担金に関すること。</li> <li>( 12 ) 水道施設の規格及び工事用資器材の選定に関すること。</li> <li>( 13 ) 災害用資器材の備蓄計画及び出納保管に関すること。</li> <li>( 14 ) 課所属車両(配水管理室配置車両を除く。)の管理に関すること。</li> <li>( 15 ) 課(配水管理室を除く。)の庶務に関すること。</li> </ul>
	工 務 第 2 1 班 班	<ul style="list-style-type: none"> <li>( 1 ) 水道施設の建設改良工事(維持班及び設備班が所掌するものを除く。)に係る調査、設計、監督及び精算に関すること。</li> <li>( 2 ) 水道施設の大規模修繕に関すること。</li> </ul>

施設課	工務第21班	<ul style="list-style-type: none"> <li>( 3 ) 建設改良工事に伴う渉外及び補償に関すること。</li> <li>( 4 ) 配水管申請者施行工事に伴う審査及び指導、監督に関すること。</li> <li>( 5 ) 設計積算基準及び資材等単価に関すること。</li> <li>( 6 ) 占用申請(給水装置工事に伴うものを除く。)及び更新に関すること。</li> <li>( 7 ) 受託工事に関すること。</li> </ul>			
	維持班	<ul style="list-style-type: none"> <li>( 1 ) 配水管及び給水装置(公道部分に限る。以下「配水管等」という。)の維持管理に関すること。</li> <li>( 2 ) 小規模な水道施設の建設改良工事に係る調査、設計、監督及び精算に関すること。</li> <li>( 3 ) 配水管等の漏水に関すること。</li> <li>( 4 ) 配水管等の破損等に伴う損害賠償請求に関すること。</li> <li>( 5 ) 配水管等修繕用資器材の出納保管に関すること。</li> <li>( 6 ) 消火栓の設置及び維持管理に関すること。</li> <li>( 7 ) 水質の相談に関すること。</li> </ul>			
	配水管室	<table border="0" style="width: 100%;"> <tr> <td style="vertical-align: middle;">配水班</td> <td> <ul style="list-style-type: none"> <li>( 1 ) 受水量及び配水量の統計管理に関すること。</li> <li>( 2 ) 受水、配水計画の立案及び調整に関すること。</li> <li>( 3 ) 水質の保全及び検査に関すること。</li> <li>( 4 ) 配水場の運転管理に関すること。</li> <li>( 5 ) 配水管理室配置車両の管理に関すること。</li> <li>( 6 ) 配水管理室の庶務に関すること。</li> </ul> </td> </tr> <tr> <td style="vertical-align: middle;">設備班</td> <td> <ul style="list-style-type: none"> <li>( 1 ) 配水施設の維持管理に関すること。</li> <li>( 2 ) 電気及び機械設備の改良工事に係る調査、設計、監督及び精算に関すること。</li> <li>( 3 ) 自家用電気工作物の保安に関すること。</li> </ul> </td> </tr> </table>	配水班	<ul style="list-style-type: none"> <li>( 1 ) 受水量及び配水量の統計管理に関すること。</li> <li>( 2 ) 受水、配水計画の立案及び調整に関すること。</li> <li>( 3 ) 水質の保全及び検査に関すること。</li> <li>( 4 ) 配水場の運転管理に関すること。</li> <li>( 5 ) 配水管理室配置車両の管理に関すること。</li> <li>( 6 ) 配水管理室の庶務に関すること。</li> </ul>	設備班
配水班	<ul style="list-style-type: none"> <li>( 1 ) 受水量及び配水量の統計管理に関すること。</li> <li>( 2 ) 受水、配水計画の立案及び調整に関すること。</li> <li>( 3 ) 水質の保全及び検査に関すること。</li> <li>( 4 ) 配水場の運転管理に関すること。</li> <li>( 5 ) 配水管理室配置車両の管理に関すること。</li> <li>( 6 ) 配水管理室の庶務に関すること。</li> </ul>				
設備班	<ul style="list-style-type: none"> <li>( 1 ) 配水施設の維持管理に関すること。</li> <li>( 2 ) 電気及び機械設備の改良工事に係る調査、設計、監督及び精算に関すること。</li> <li>( 3 ) 自家用電気工作物の保安に関すること。</li> </ul>				



## (5) 職員構成(企業長を除く)

(単位:人)

年度 課場	区分	26			27			28			29			30		
		事務職	技術職	計	事務職	技術職	計	事務職	技術職	計	事務職	技術職	計	事務職	技術職	計
事務局	局長	1		1	1		1	1		1	1		1	1		1
	次長	1		1	(事)			(事)			(事)					
	技監		1	1		1	1		(事)			(事)				
	総務課	7		7	9	1	10	10	1	11	9	1	10	9		9
	企画財政課	7	1	8	7		7	6	1	7	7		7	7		7
	業務課	6 (1)	4 (1)	10 (2)	6	5	11	6 (1)	4	10 (1)	7 (1)	4	11 (1)	7 (1)	2 (2)	9 (3)
	施設課	2	10	12	1	11	12	1	11	12	1	12	13	4 (1)	19	23 (1)
	維持課	1	7	8	1	6 (1)	7 (1)	1	6	7	1	6 (1)	7 (1)			
	事務局小計	25 (1)	23 (1)	48 (2)	25	24 (1)	49 (1)	25 (1)	23	48 (1)	26 (1)	23 (1)	49 (2)			
	東金配水場	3	4	7	3 (1)	3	6 (1)	2 (1)	4	6 (1)	2 (1)	3	5 (1)			
	東金配水場小計	3	4	7	3 (1)	3	6 (1)	2 (1)	4	6 (1)	2 (1)	3	5 (1)			
	合計	28 (1)	27 (1)	55 (2)	28 (1)	27 (1)	55 (2)	27 (2)	27	54 (2)	28 (2)	26 (1)	54 (3)	28 (2)	21 (2)	49 (4)

( )内は、再任用短時間勤務職員を示し外数

次長(事)は、総務課長事務取扱いにより総務課内数

技監(事)は、平成28年度は施設課長事務取扱いにより施設課内数、平成29年度は維持課長取扱いにより維持課内数

(単位:人)

年度 区分	26	27	28	29	30
損益勘定支弁職員	42 (2)	42 (2)	41 (2)	40 (3)	35 (4)
資本勘定支弁職員	13	13	13	14	14
計	55 (2)	55 (2)	54 (2)	54 (3)	49 (4)

( )内は、再任用短時間勤務職員を示し外数

## (6) 勤続年数別職員構成表(企業長を除く)

平成31年3月31日現在  
(単位:人・%)

職 種 年 数	事務職	技術職	計	構成比
1年未満	0	0	0	0.0
1年以上 ～5年未満	9	5	14	28.6
5年以上 ～10年未満	4	4	8	16.3
10年以上 ～15年未満	2	2	4	8.2
15年以上 ～20年未満	2	2	4	8.2
20年以上 ～25年未満	2	1	3	6.1
25年以上 ～30年未満	6	5	11	22.4
30年以上	3	2	5	10.2
合 計	28	21	49	100
平均勤続年数	15年 7か月	16年 6か月	16年 0か月	

再任用短時間勤務職員は除く

## (7) 年齢別職員構成表(企業長を除く)

平成31年3月31日現在  
(単位:人・%)

職 種 年 齢	事務職	技術職	計	構成比
20歳未満	1	0	1	2.1
20歳以上 ～25歳未満	6	3	9	18.4
25歳以上 ～30歳未満	2	1	3	6.1
30歳以上 ～35歳未満	2	4	6	12.2
35歳以上 ～40歳未満	1	2	3	6.1
40歳以上 ～45歳未満	2	5	7	14.3
45歳以上 ～50歳未満	3	3	6	12.2
50歳以上 ～55歳未満	6	0	6	12.2
55歳以上 ～60歳未満	3	1	4	8.2
60歳以上	2	2	4	8.2
合 計	28	21	49	100
平均年 齢	41歳 1か月	39歳 5か月	40歳 4か月	

再任用短時間勤務職員は除く

## 第3章 業務統計



# 1 業務量の推移

平成31年3月31日現在

項目	年度	26		27		28		29		30	
1	行政区域内人口 (人)		202,406		200,861		198,976		196,628		194,300
2	給水区域内人口 (人)		174,440		173,087		172,193		170,238		168,300
3	現在給水人口 (人)		162,238		161,097		160,351		158,616		156,899
4	普及率 (%)		93.0		93.1		93.1		93.2		93.2
5	現在給水戸数 (戸)		64,170		63,525		64,150		64,558		64,889
6	配水管布設延長 (m)		1,400,268.7		1,423,589.0		1,426,643.9		1,428,102.9		1,429,924.0
7	施設能力 (m <sup>3</sup> /日)		59,250		59,080		57,020		56,750		56,450
8	稼動日数 (日)		365		366		365		365		365
9	年間受水量 (m <sup>3</sup> )		18,502,030		18,637,053		18,360,918		18,239,399		18,181,960
10	年間給水量 (m <sup>3</sup> )		18,502,030		18,637,053		18,360,918		18,239,399		18,181,960
11	一日最大給水量 (月/日・m <sup>3</sup> )	6/13	57,130	8/4	59,080	6/10	57,020	7/3	56,630	7/23	56,450
12	一日平均給水量 (m <sup>3</sup> )		50,690		50,921		50,304		49,971		49,814
13	一人一日最大給水量 (L)		352		367		356		357		360
14	一人一日平均給水量 (L)		312		316		314		315		317
15	負荷率 (%)		88.7		86.2		88.2		88.2		88.2
16	年間有収水量 (m <sup>3</sup> )		16,711,741		16,755,593		16,652,731		16,520,106		16,378,167
17	有収率 (%)		90.3		89.9		90.7		90.6		90.1
18	九水(企)への受水費 (円)		2,985,147,895		2,987,443,286		2,880,639,511		2,878,573,688		2,672,116,961
	(資本費割合) (%)		47.60		47.79		51.22		50.97		46.71
	(1)基本料金 (円)		2,670,613,385		2,670,613,385		2,568,503,905		2,568,503,905		2,363,023,641
	(2)従量料金 (円)		314,534,510		316,829,901		312,135,606		310,069,783		309,093,320
19	給水収益 (円)		3,880,109,245		3,892,279,380		3,869,935,820		3,839,270,565		3,811,307,650
20	供給単価 (円)		232.18		232.30		232.39		232.40		232.71
21	総費用 (円)		4,797,936,130		4,817,573,231		4,719,026,921		4,758,353,003		4,534,410,598
22	給水原価 (円)		265.10		268.97		264.60		267.95		256.32
23	資本費 (円)		119.93		121.27		125.91		127.56		115.17

行政区域内人口は、「山武市の山武地区」「横芝光町の光地区」を含む。

項目18～23は、消費税及び地方消費税相当額を含まない。

給水原価の算出については、減価償却費から長期前受金戻入見合い相当額を控除している。

自己水源：平成7年度末まで

## 2 市町別の普及状況

### (1) 行政区域内人口

(単位:人)

市町名 年度	東 金 市	山 武 市	大網白里市	九十九里町	横芝光町	合 計
26	60,556	52,466	49,382	16,463	23,539	202,406
27	59,988	51,834	49,138	16,328	23,573	200,861
28	59,678	51,135	48,855	15,961	23,347	198,976
29	59,126	50,345	48,536	15,589	23,032	196,628
<b>30</b>	<b>58,561</b>	<b>49,584</b>	<b>48,198</b>	<b>15,253</b>	<b>22,704</b>	<b>194,300</b>

### (2) 給水区域内人口

(単位:人)

市町名 年度	東 金 市	山 武 市 (成東・松尾・蓮沼地区)	大網白里市	九十九里町	横芝光町 (横芝地区)	合計
26	60,556	35,228	49,382	16,463	12,811	174,440
27	59,988	34,804	49,138	16,328	12,829	173,087
28	59,678	34,752	48,855	15,961	12,947	172,193
29	59,126	34,215	48,536	15,589	12,772	170,238
<b>30</b>	<b>58,561</b>	<b>33,698</b>	<b>48,198</b>	<b>15,253</b>	<b>12,590</b>	<b>168,300</b>

### (3) 給水人口

(単位:人)

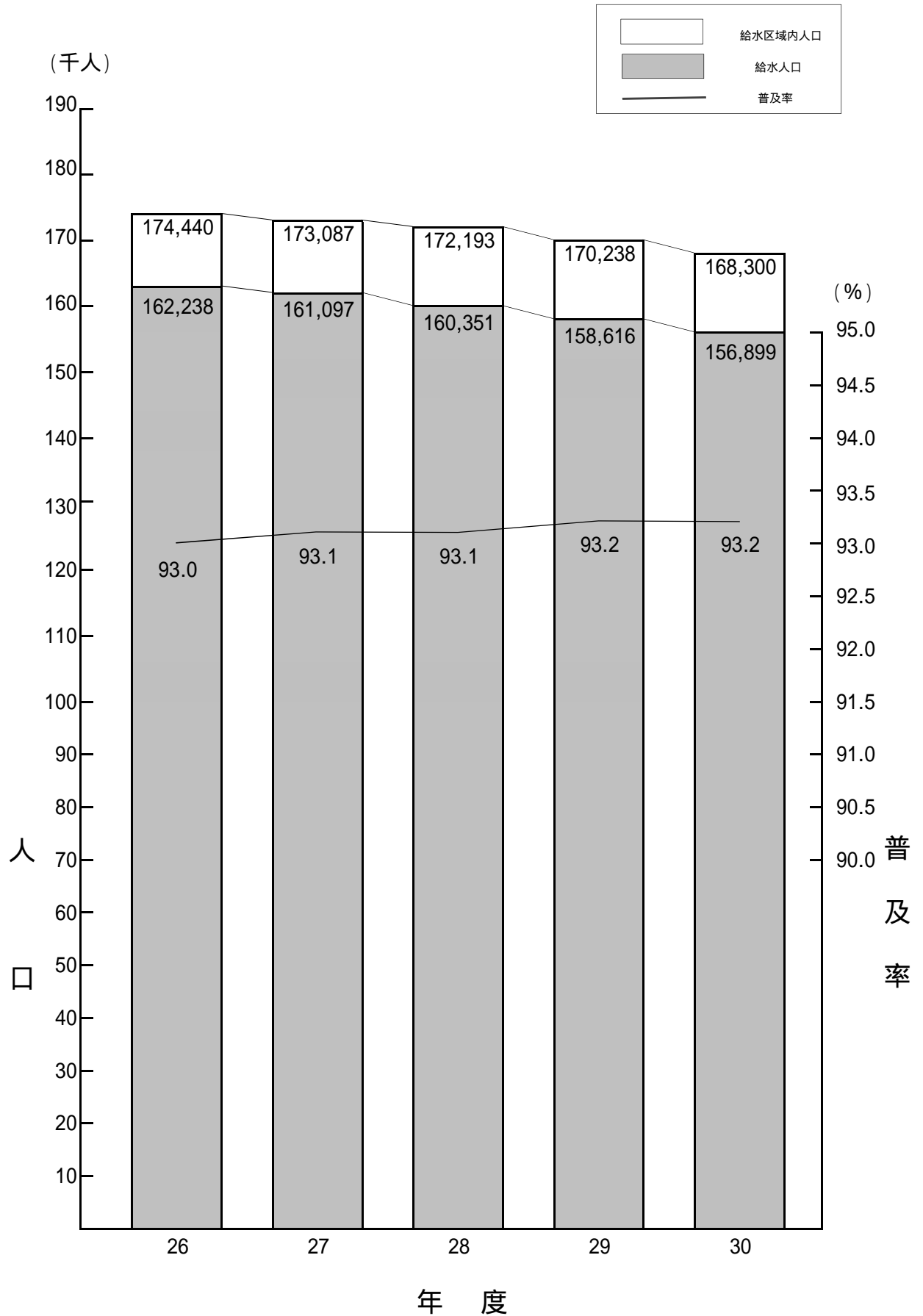
市町名 年度	東 金 市	山 武 市 (成東・松尾・蓮沼地区)	大網白里市	九十九里町	横芝光町 (横芝地区)	合計
26	59,606	28,665	49,124	15,263	9,580	162,238
27	59,027	28,319	48,888	15,127	9,736	161,097
28	58,744	28,324	48,604	14,781	9,898	160,351
29	58,196	27,911	48,292	14,433	9,784	158,616
<b>30</b>	<b>57,656</b>	<b>27,512</b>	<b>47,956</b>	<b>14,120</b>	<b>9,655</b>	<b>156,899</b>

### (4) 給水人口による普及率

(単位:%)

市町名 年度	東 金 市	山 武 市 (成東・松尾・蓮沼地区)	大網白里市	九十九里町	横芝光町 (横芝地区)	合計
26	98.4	81.4	99.5	92.7	74.8	93.0
27	98.4	81.4	99.5	92.6	75.9	93.1
28	98.4	81.5	99.5	92.6	76.5	93.1
29	98.4	81.6	99.5	92.6	76.6	93.2
<b>30</b>	<b>98.5</b>	<b>81.6</b>	<b>99.5</b>	<b>92.6</b>	<b>76.7</b>	<b>93.2</b>

## 給水人口と普及率の推移



## (5) 行政区域内戸数

(単位:戸)

市町名 年度	東金市	山武市	大網白里市	九十九里町	横芝光町	合計
26	25,290	19,473	19,221	6,461	8,090	78,535
27	24,753	19,473	18,953	6,408	8,465	78,052
28	25,033	19,606	19,137	6,367	8,523	78,666
29	25,167	19,698	19,331	6,355	8,576	79,127
<b>30</b>	<b>25,319</b>	<b>19,754</b>	<b>19,483</b>	<b>6,325</b>	<b>8,609</b>	<b>79,490</b>

## (6) 給水区域内戸数

(単位:戸)

市町名 年度	東金市	山武市 (成東・松尾・蓮沼地区)	大網白里市	九十九里町	横芝光町 (横芝地区)	合計
26	25,290	13,165	19,221	6,461	4,579	68,716
27	24,753	13,165	18,953	6,408	4,792	68,071
28	25,033	13,252	19,137	6,367	4,907	68,696
29	25,167	13,314	19,331	6,355	4,937	69,104
<b>30</b>	<b>25,319</b>	<b>13,352</b>	<b>19,483</b>	<b>6,325</b>	<b>4,956</b>	<b>69,435</b>

## (7) 給水戸数

(単位:戸)

市町名 年度	東金市	山武市 (成東・松尾・蓮沼地区)	大網白里市	九十九里町	横芝光町 (横芝地区)	合計
26	24,898	10,736	19,122	5,990	3,424	64,170
27	24,361	10,736	18,854	5,937	3,637	63,525
28	24,641	10,823	19,038	5,896	3,752	64,150
29	24,775	10,885	19,232	5,884	3,782	64,558
<b>30</b>	<b>24,927</b>	<b>10,923</b>	<b>19,384</b>	<b>5,854</b>	<b>3,801</b>	<b>64,889</b>

## (8) 給水戸数による普及率

(単位:%)

市町名 年度	東金市	山武市 (成東・松尾・蓮沼地区)	大網白里市	九十九里町	横芝光町 (横芝地区)	合計
26	98.4	81.5	99.5	92.7	74.8	93.4
27	98.4	81.5	99.5	92.6	75.9	93.3
28	98.4	81.7	99.5	92.6	76.5	93.4
29	98.4	81.8	99.5	92.6	76.6	93.4
<b>30</b>	<b>98.5</b>	<b>81.8</b>	<b>99.5</b>	<b>92.6</b>	<b>76.7</b>	<b>93.5</b>



### 3 受水及び給水状況

#### (1) 施設別受水量及び給水量

(単位: m<sup>3</sup>)

区分 施設名 年度・月	受 水				計
	東金配水場	大網配水場	成東配水場	松尾配水場	
26	9,226,110	5,988,520	1,488,620	1,798,780	18,502,030
27	9,312,860	6,025,573	1,505,600	1,793,020	18,637,053
28	8,988,280	6,155,290	1,213,410	2,003,938	18,360,918
29	9,104,390	5,922,580	1,121,415	2,091,014	18,239,399
<b>30</b>	<b>9,020,420</b>	<b>5,914,500</b>	<b>1,061,660</b>	<b>2,185,380</b>	<b>18,181,960</b>
4 月	725,450	488,020	84,210	170,850	1,468,530
5	748,570	503,670	86,800	177,140	1,516,180
6	741,820	497,720	94,350	189,930	1,523,820
7	798,840	535,380	102,460	207,530	1,644,210
8	777,620	518,100	99,440	200,580	1,595,740
9	729,420	488,540	83,270	175,820	1,477,050
10	742,000	510,740	84,440	181,680	1,518,860
11	727,250	491,220	83,020	176,640	1,478,130
12	777,410	483,630	92,280	180,170	1,533,490
1	775,160	471,500	90,920	178,350	1,515,930
2	702,760	417,530	77,010	163,080	1,360,380
3	774,120	508,450	83,460	183,610	1,549,640

#### (2) 月別受水量及び給水量

(単位: m<sup>3</sup>)

年度 月	26	27	28	29	30
4	1,491,720	1,477,420	1,484,410	1,467,410	1,468,530
5	1,566,620	1,567,080	1,559,050	1,548,790	1,516,180
6	1,566,880	1,564,140	1,556,920	1,542,070	1,523,820
7	1,658,210	1,633,800	1,607,300	1,647,700	1,644,210
8	1,643,770	1,664,610	1,597,850	1,563,250	1,595,740
9	1,532,390	1,547,400	1,516,260	1,489,450	1,477,050
10	1,539,140	1,576,410	1,555,890	1,523,325	1,518,860
11	1,487,840	1,501,330	1,493,250	1,503,090	1,478,130
12	1,565,320	1,588,970	1,553,400	1,548,850	1,533,490
1	1,540,090	1,551,220	1,535,538	1,525,310	1,515,930
2	1,382,380	1,437,930	1,382,760	1,376,664	1,360,380
3	1,527,670	1,526,743	1,518,290	1,503,490	1,549,640
<b>計</b>	<b>18,502,030</b>	<b>18,637,053</b>	<b>18,360,918</b>	<b>18,239,399</b>	<b>18,181,960</b>

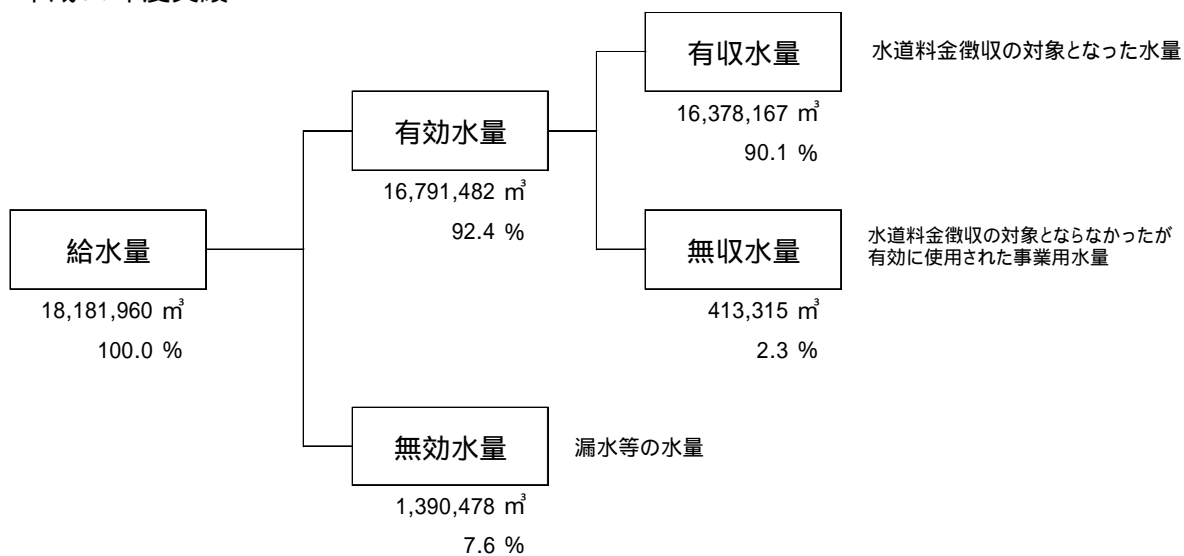
### (3) 市町別有収水量

(単位: m<sup>3</sup>)

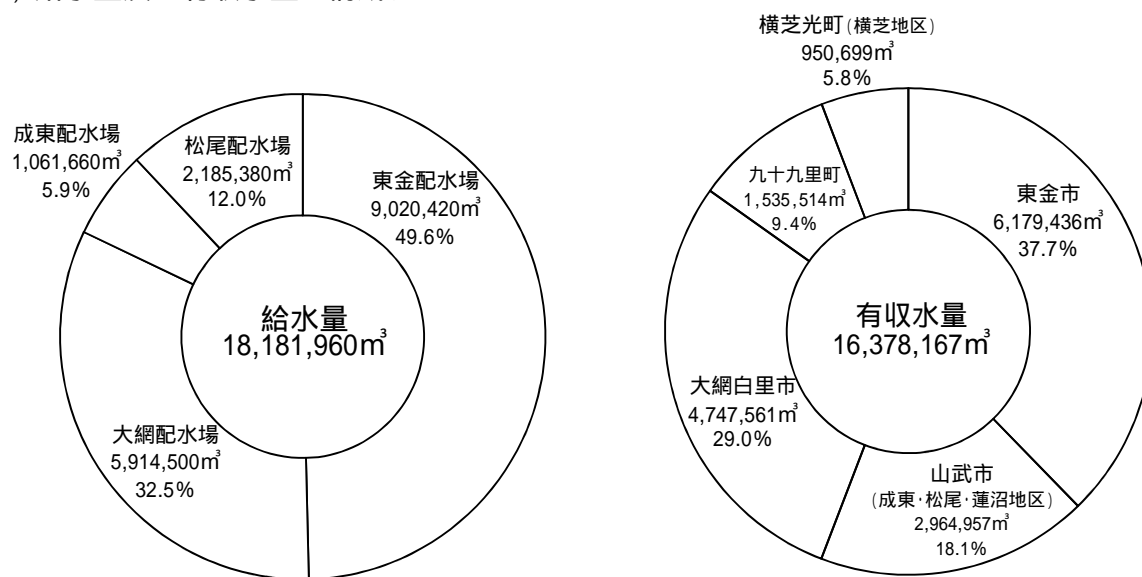
市町名 年度	東 金 市	山 武 市 (成東・松尾・蓮沼地区)	大網白里市	九十九里町	横芝光町 (横芝地区)	合 計
26	6,342,532	3,033,126	4,790,756	1,615,388	929,939	16,711,741
27	6,340,627	3,043,451	4,825,522	1,605,880	940,113	16,755,593
28	6,275,274	3,036,892	4,809,698	1,589,709	941,158	16,652,731
29	6,236,803	2,956,126	4,823,687	1,562,656	940,834	16,520,106
30	<b>6,179,436</b>	<b>2,964,957</b>	<b>4,747,561</b>	<b>1,535,514</b>	<b>950,699</b>	<b>16,378,167</b>

### (4) 給水量の内訳

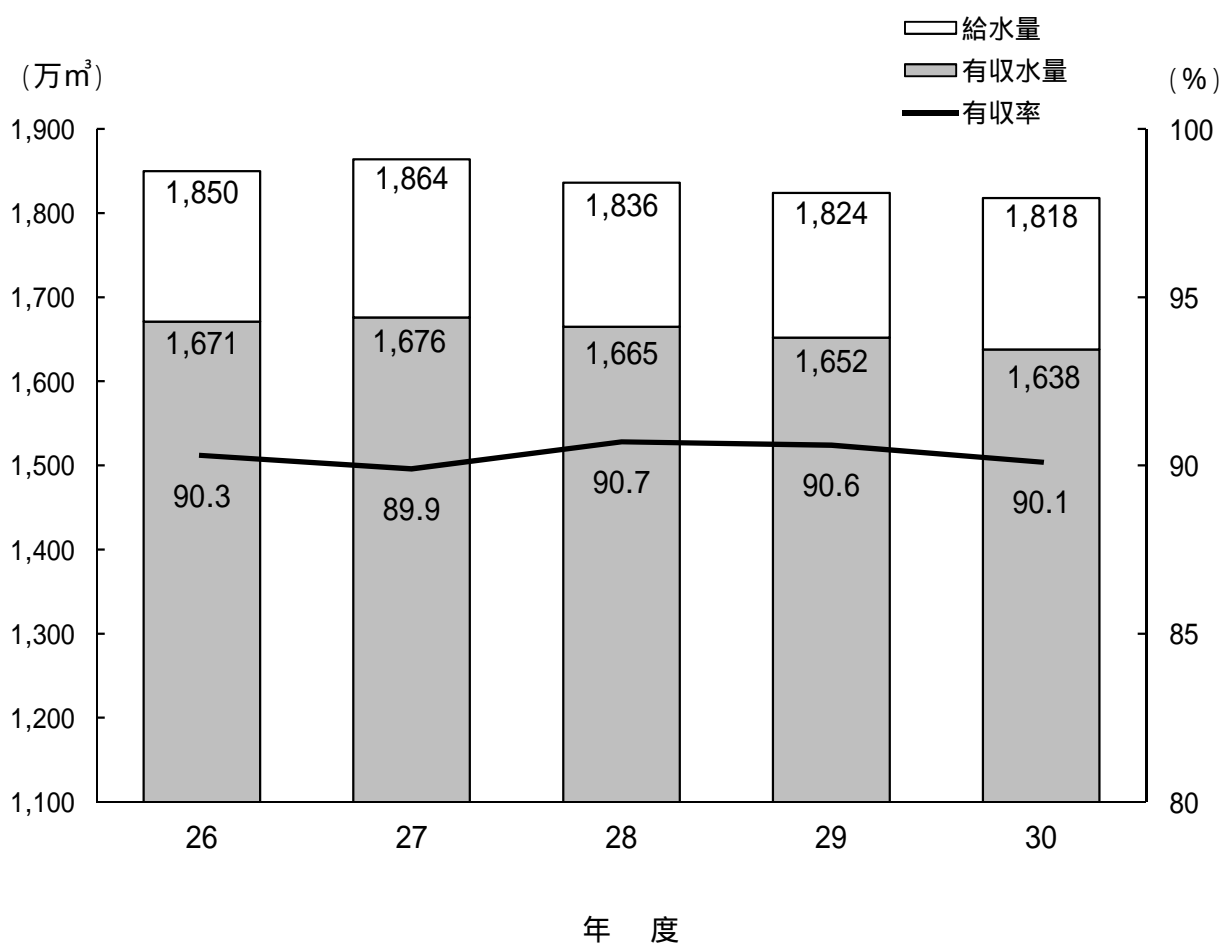
平成30年度実績



(5) 給水量及び有収水量の構成グラフ



(6) 給水量及び有収水量の推移



#### 4 薬品使用状況(次亜塩素酸ナトリウム)

配水場	東金配水場		大網配水場		成東配水場		松尾配水場		計
区分 年度・月	注入量 kg	注入率 mg/L	注入量 kg	注入率 mg/L	注入量 kg	注入率 mg/L	注入量 kg	注入率 mg/L	注入量 kg
26	11,682	1.3	9,053	1.5	4,342	2.9	5,889	3.3	30,966
27	7,604	0.8	8,474	1.4	5,213	3.5	6,641	3.7	27,932
28	8,325	0.9	9,650	1.6	5,438	4.5	9,170	4.6	32,583
29	3,029	0.3	3,915	0.7	3,390	3.0	7,353	3.5	17,687
<b>30</b>	<b>3,644</b>	<b>0.4</b>	<b>1,996</b>	<b>0.3</b>	<b>3,869</b>	<b>3.6</b>	<b>7,205</b>	<b>3.3</b>	<b>16,714</b>
4月	173	0.2	121	0.2	207	2.5	412	2.4	913
5	102	0.1	135	0.3	237	2.7	469	2.6	943
6	220	0.3	148	0.3	440	4.7	809	4.3	1,617
7	576	0.7	325	0.6	569	5.6	982	4.7	2,452
8	441	0.6	209	0.4	529	5.3	965	4.8	2,144
9	326	0.4	144	0.3	349	4.2	713	4.1	1,532
10	346	0.5	144	0.3	383	4.5	716	3.9	1,589
11	524	0.7	224	0.5	413	5.0	615	3.5	1,776
12	288	0.4	40	0.1	284	3.1	483	2.7	1,095
1	211	0.3	73	0.2	123	1.4	352	2.0	759
2	217	0.3	168	0.4	154	2.0	323	2.0	862
3	220	0.3	265	0.5	181	2.2	366	2.0	1,032

## 5 電力使用状況

### (1) 電気使用量

(単位: kWh)

配水場		東金配水場	大網配水場	成東配水場	松尾配水場	計
年度・月						
26	年度	268,426	313,996	72,942	115,847	771,211
27		273,615	300,154	65,025	111,509	750,303
28		261,946	292,732	41,484	113,325	709,487
29		249,485	299,233	40,388	115,278	704,384
30		<b>234,005</b>	<b>266,809</b>	<b>42,003</b>	<b>121,986</b>	<b>664,803</b>
	4月	19,438	21,857	2,848	9,260	53,403
	5	17,626	21,137	3,156	9,111	51,030
	6	18,717	22,614	3,388	10,054	54,773
	7	18,812	23,260	4,370	11,738	58,180
	8	21,998	25,123	5,003	11,361	63,485
	9	21,692	24,123	4,642	10,842	61,299
	10	18,608	21,913	3,189	9,657	53,367
	11	18,473	22,018	2,951	9,696	53,138
	12	17,901	20,703	3,243	9,998	51,845
	1	20,592	22,061	3,175	10,386	56,214
	2	21,447	22,490	3,213	10,590	57,740
	3	18,701	19,510	2,825	9,293	50,329

### (2) 電気料金

(単位: 円)

配水場		東金配水場	大網配水場	成東配水場	松尾配水場	計
年度・月						
26	年度	5,746,494	6,825,883	2,299,027	2,637,886	17,509,290
27		5,226,462	5,745,370	1,953,976	2,240,820	15,166,628
28		4,416,912	5,082,771	1,078,040	1,984,684	12,562,407
29		4,489,677	5,481,657	1,116,763	2,167,776	13,255,873
30		<b>4,676,896</b>	<b>5,377,030</b>	<b>1,216,875</b>	<b>2,524,245</b>	<b>13,795,046</b>
	4月	359,744	409,915	84,595	174,536	1,028,790
	5	338,777	396,282	91,445	171,369	997,873
	6	355,526	440,988	95,797	195,766	1,088,077
	7	364,860	456,409	114,798	239,025	1,175,092
	8	440,334	505,242	129,968	237,404	1,312,948
	9	439,696	493,499	125,060	229,255	1,287,510
	10	382,325	443,925	96,703	204,484	1,127,437
	11	377,211	449,817	91,712	205,823	1,124,563
	12	367,395	428,361	98,178	214,288	1,108,222
	1	416,010	451,102	97,698	216,812	1,181,622
	2	439,998	478,918	99,480	229,506	1,247,902
	3	395,020	422,572	91,441	205,977	1,115,010

### (3) 給水量1m<sup>3</sup>当り電気使用量

(単位: Wh/m<sup>3</sup>)

配水場		東金配水場	大網配水場	成東配水場	松尾配水場	計
年度・月						
30	年度	26	45	40	56	37
	4月	27	45	34	54	36
	5	24	42	36	51	34
	6	25	45	36	53	36
	7	24	43	43	57	35
	8	28	48	50	57	40
	9	30	49	56	62	42
	10	25	43	38	53	35
	11	25	45	36	55	36
	12	23	43	35	55	34
	1	27	47	35	58	37
	2	31	54	42	65	42
	3	24	38	34	51	32

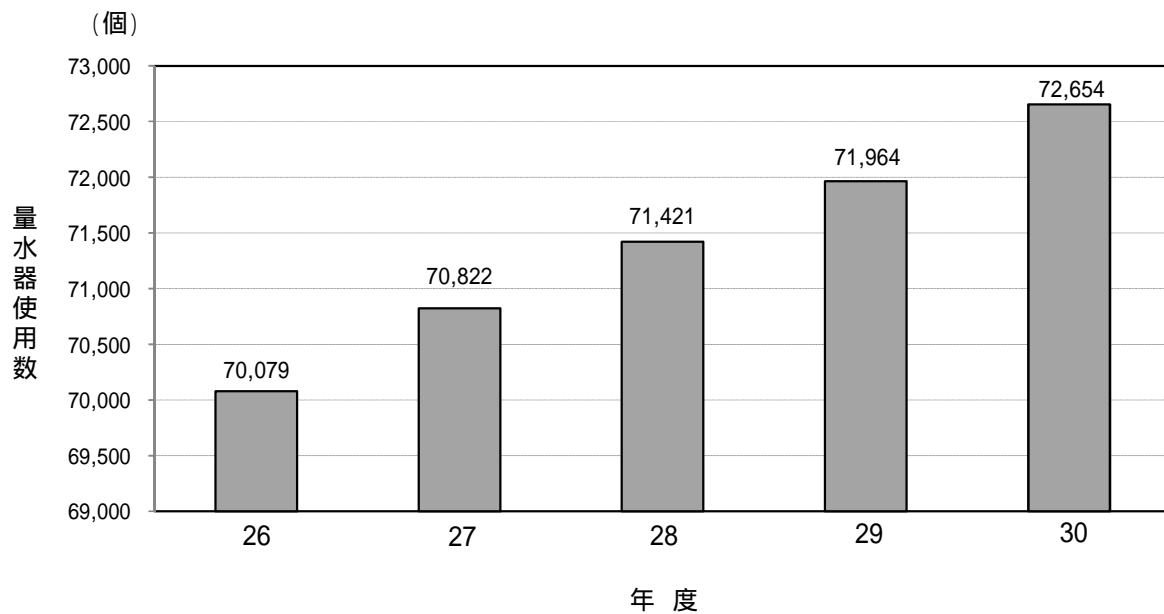
## 6 量水器使用状況

### (1) 口径別

(単位:個)

口径mm \ 年度	13	20	25	30	40	50	75	100	150	計
26	58,269	10,737	549	176	197	112	32	6	1	70,079
27	58,935	10,809	549	178	199	114	32	5	1	70,822
28	59,568	10,775	544	182	200	114	32	5	1	71,421
29	60,127	10,741	555	188	202	114	31	5	1	71,964
<b>30</b>	<b>60,810</b>	<b>10,748</b>	<b>557</b>	<b>186</b>	<b>202</b>	<b>115</b>	<b>30</b>	<b>5</b>	<b>1</b>	<b>72,654</b>

年度別量水器使用状況



### (2) 市町別

(単位:個)

市町名 \ 年度	東金市	山武市 (成東・松尾・蓮沼地区)	大網白里市	九十九里町	横芝光町 (横芝地区)	合計
26	25,833	12,302	20,761	6,901	4,282	70,079
27	26,228	12,385	21,021	6,887	4,301	70,822
28	26,376	12,488	21,340	6,905	4,312	71,421
29	26,684	12,489	21,560	6,896	4,335	71,964
<b>30</b>	<b>27,025</b>	<b>12,578</b>	<b>21,773</b>	<b>6,896</b>	<b>4,382</b>	<b>72,654</b>

## 7 市町別公道漏水修繕状況

(単位:件)

市町名 年度	東 金 市	山 武 市 (成東・松尾・蓮沼地区)	大網白里市	九十九里町	横芝光町 (横芝地区)	合計
26	57	20	56	18	6	157
27	65	19	45	18	8	155
28	69	18	45	19	11	162
29	63	28	71	37	13	212
30	55	24	58	28	15	180

## 8 管種別配水管布設状況

(単位:m・%)

管種 口径mm	鑄鉄管	石綿セメント管	鋼 管 (SP・SUS)	硬質塩化 ビニル管	ポリエチレン管	合 計	比 率
50以下	584.6		36,701.1	465,757.2	38,360.4	541,403.3	37.86
75	34,676.6		6,111.9	219,717.4	24,431.4	284,937.3	19.93
100	43,700.4		2,076.7	120,513.9	19,689.5	185,980.5	13.00
150	60,273.0	757.9	1,447.5	113,868.9	13,718.1	190,065.4	13.29
200	57,282.8		279.2	343.0	537.4	58,442.4	4.09
250	53,431.1		105.9			53,537.0	3.74
300	69,876.4		517.5	333.9		70,727.8	4.95
350	18,470.1		68.3			18,538.4	1.30
400	3,508.1		57.1			3,565.2	0.25
450	9,275.2		22.3			9,297.5	0.65
500	6,610.0		63.2			6,673.2	0.47
600	4,010.0		486.0			4,496.0	0.31
700	2,160.0					2,160.0	0.15
800	100.0					100.0	0.01
計	363,958.3	757.9	47,936.7	920,534.3	96,736.8	1,429,924.0	100.00

## 9 水道料金状況

### (1) 給水収益調定状況

区分 年度・月	件数(件)	水量(m <sup>3</sup> )	金額(円)	対前年度増加額(円)	対前年度比(%)
26	419,985	16,711,741	4,171,893,184	31,889,906	100.8
27	423,444	16,755,593	4,203,464,749	31,571,565	100.8
28	427,048	16,652,731	4,179,332,376	24,132,373	99.4
29	430,639	16,520,106	4,146,212,213	33,120,163	99.2
<b>30</b>	<b>434,231</b>	<b>16,378,167</b>	<b>4,116,009,813</b>	<b>30,202,400</b>	<b>99.3</b>
4月	35,209	1,253,119	321,341,172	3,777,981	98.8
5	37,099	1,387,065	342,918,116	5,272,143	98.5
6	35,113	1,315,431	335,244,765	2,266,870	99.3
7	36,996	1,426,054	353,207,753	8,310,040	97.7
8	35,288	1,403,549	357,140,427	5,264,542	101.5
9	37,107	1,490,989	367,134,659	3,194,486	99.1
10	35,405	1,328,681	339,687,234	330,392	99.9
11	37,059	1,388,806	344,148,329	6,439,167	98.2
12	35,274	1,322,234	337,832,310	3,177,655	100.9
1	37,027	1,407,851	347,709,151	6,371,518	98.2
2	35,304	1,349,420	343,567,735	1,764,425	100.5
3	37,350	1,304,968	326,078,162	4,446,425	98.7

消費税及び地方消費税相当額を含む。

### (2) 市町別給水収益の推移

(単位:円)

区分 年度・月	東金市	山武市 (成東・松尾・蓮沼地区)	大網白里市	九十九里町	横芝光町 (横芝地区)	合計
26	1,606,017,621	764,756,084	1,171,632,424	396,655,200	232,831,855	4,171,893,184
27	1,613,428,108	770,130,750	1,187,780,160	396,220,638	235,905,093	4,203,464,749
28	1,596,833,626	768,293,066	1,186,179,868	392,277,016	235,748,800	4,179,332,376
29	1,587,223,799	747,341,608	1,190,144,982	386,105,358	235,396,466	4,146,212,213
<b>30</b>	<b>1,575,455,342</b>	<b>750,048,391</b>	<b>1,172,777,639</b>	<b>379,874,911</b>	<b>237,853,530</b>	<b>4,116,009,813</b>

消費税及び地方消費税相当額を含む。

### (3) 水道料金徴収区分

区分 年度・月	口座振替		自主納付				合計 件数
	件数(件)	割合(%)	件数(件)	うちコンビニ収納	割合(%)	うちコンビニ収納	
26	313,580	74.66	106,405	90,110	25.34	21.46	419,985
27	312,839	73.88	110,605	96,430	26.12	22.77	423,444
28	311,963	73.05	115,085	102,502	26.95	24.00	427,048
29	311,391	72.31	119,248	108,266	27.69	25.14	430,639
<b>30</b>	<b>310,932</b>	<b>71.61</b>	<b>123,299</b>	<b>111,703</b>	<b>28.39</b>	<b>25.72</b>	<b>434,231</b>

本表の取扱い件数には分割及び過年度調定分の収納件数を含む。



## 第4章 財務狀況



# 1 収入及び支出の推移

## (1) 収益的収支

(単位:円・%)

年度 区分 項目	26		27		28		29		30	
	金額	構成比	金額	構成比	金額	構成比	金額	構成比	金額	構成比
水道事業収益	4,898,031,510	100.00	5,020,895,465	100.00	5,062,133,980	100.00	5,068,310,716	100.00	5,012,229,812	100.00
1 営業収益	3,888,787,989	79.39	3,902,772,418	77.73	3,881,473,394	76.68	3,848,104,947	75.92	3,824,473,108	76.30
(1) 給水収益	3,880,109,245	79.22	3,892,279,380	77.52	3,869,935,820	76.45	3,839,270,565	75.75	3,811,307,650	76.04
(2) 受託工事収益										
(3) その他営業収益	8,678,744	0.17	10,493,038	0.21	11,537,574	0.23	8,834,382	0.17	13,165,458	0.26
2 営業外収益	1,009,243,521	20.61	1,118,123,047	22.27	1,180,660,586	23.32	1,220,205,769	24.08	1,187,756,704	23.70
(1) 受取利息及び配当金	408,029	0.01	225,757	0.01	570,341	0.01	1,322,603	0.03	1,495,890	0.03
(2) 給水申込加入金	125,050,000	2.55	116,780,000	2.33	131,860,000	2.61	127,940,000	2.52	110,580,000	2.21
(3) 受託工事収益										
(4) 一般会計補助金	277,294,000	5.66	345,013,000	6.87	366,486,000	7.24	366,484,000	7.23	372,652,000	7.44
(5) 県補助金	258,350,000	5.28	323,128,000	6.44	347,286,000	6.86	349,942,000	6.91	349,522,000	6.97
(6) 長期前受金戻入	336,356,246	6.87	310,349,687	6.18	312,540,532	6.17	330,560,694	6.52	335,793,998	6.70
(7) 雑収益	11,785,246	0.24	22,206,603	0.44	21,917,713	0.43	43,956,472	0.87	17,712,816	0.35
3 特別利益										
(1) 固定資産売却益										
(2) 過年度損益修正益										
水道事業費用	4,797,936,130	100.00	4,817,573,231	100.00	4,719,026,921	100.00	4,758,353,003	100.00	4,534,410,598	100.00
1 営業費用	4,742,197,759	98.81	4,768,829,828	98.99	4,668,207,232	98.92	4,702,988,964	98.84	4,471,583,858	98.62
(1) 原水及び浄水費	3,012,652,320	62.79	3,013,889,533	62.56	2,902,811,539	61.51	2,892,536,682	60.79	2,684,961,963	59.21
(2) 配水及び給水費	350,147,307	7.29	394,301,282	8.19	368,537,496	7.81	407,885,660	8.57	371,847,198	8.20
(3) 総係費	376,928,763	7.85	377,738,679	7.84	369,324,294	7.83	370,242,366	7.78	340,277,555	7.51
(4) 受託工事費										
(5) 減価償却費	895,205,630	18.65	891,349,906	18.50	911,819,491	19.32	950,044,847	19.97	954,549,471	21.05
(6) 資産減耗費	107,263,739	2.23	91,550,428	1.90	115,714,412	2.45	82,279,409	1.73	119,947,671	2.65
(7) その他営業費用										
2 営業外費用	24,472,136	0.53	48,310,563	1.00	50,634,435	1.06	54,119,492	1.14	62,249,600	1.37
(1) 支払利息及び企業債取扱諸費	24,459,593	0.51	23,209,240	0.47	21,936,885	0.45	20,642,112	0.44	19,324,516	0.42
(2) 受託工事費										
(3) 消費税及び地方消費税	3,873	0.01	25,086,283	0.52	28,685,425	0.60	33,477,380	0.70	42,925,084	0.95
(4) 雑支出	8,670	0.01	15,040	0.01	12,125	0.01				
3 特別損失	31,266,235	0.66	432,840	0.01	185,254	0.02	1,244,547	0.02	577,140	0.01
(1) 固定資産売却損	132,592	0.01								
(2) 過年度損益修正損	3,025	0.01	432,840	0.01	176,800	0.01	1,239,695	0.01	577,140	0.01
(3) その他特別損失	31,130,618	0.64			8,454	0.01	4,852	0.01		
当年度純利益	100,095,380		203,322,234		343,107,059		309,957,713		477,819,214	
当年度純損失										

消費税及び地方消費税相当額を含まない。

## (2) 資本的収支

(単位:円・%)

年度 項目	26		27		28		29		30	
	金額	構成比	金額	構成比	金額	構成比	金額	構成比	金額	構成比
資本的収入	25,340,851	100.00	77,055,575	100.00	79,778,411	100.00	127,125,751	100.00	203,469,946	100.00
(1) 企業債										
(2) 国庫補助金			27,266,000	35.38	51,596,000	64.67	101,641,000	79.95	154,920,000	76.14
(3) 県費補助金										
(4) 他会計繰入金										
(5) 工事負担金	25,289,011	99.80	49,789,575	64.62	28,182,411	35.33	25,484,751	20.05	48,549,946	23.86
(6) 他会計借入金										
(7) 固定資産売却代金	51,840	0.20								
(8) その他資本収入										
資本的支出	1,090,974,621	100.00	1,153,541,761	100.00	1,102,796,594	100.00	1,149,692,924	100.00	1,455,271,657	100.00
1 建設改良費	1,016,076,594	93.13	1,077,393,381	93.40	1,025,375,859	92.98	1,070,977,416	93.15	1,375,238,553	94.50
2 企業債償還金	74,898,027	6.87	76,148,380	6.60	77,420,735	7.02	78,715,508	6.85	80,033,104	5.50
3 他会計借入金償還金										
収支差引	1,065,633,770		1,076,486,186		1,023,018,183		1,022,567,173		1,251,801,711	
翌年度繰越金										
実質不足額	1,065,633,770		1,076,486,186		1,023,018,183		1,022,567,173		1,251,801,711	
過年度分消費税 資本的収支調整額										
当年度分消費税 資本的収支調整額	61,855,390		71,392,056		67,761,094		70,895,669		94,210,480	
過年度分損益勘定 留保資金	1,003,778,380		1,005,094,130		955,257,089		951,671,504		1,157,591,231	
当年度分損益勘定 留保資金										
減債積立金										
建設改良積立金										
繰越工事資金										
補てん財源計	1,065,633,770		1,076,486,186		1,023,018,183		1,022,567,173		1,251,801,711	

消費税及び地方消費税相当額を含む。

## 第5章 経営分析及びその他



# 1 費用構成(有収水量1m<sup>3</sup>当りの給水原価)の推移

## (1) 部門別の費用構成

(単位:円・%)

年 度	26		27		28		29		30	
区 分 項 目	給水原価	構成比	給水原価	構成比	給水原価	構成比	給水原価	構成比	給水原価	構成比
原水及び浄水費	180.27	68.00	179.87	66.87	174.31	65.88	175.09	65.34	163.94	63.96
配水及び給水費	20.95	7.90	23.53	8.75	22.13	8.36	24.69	9.21	22.70	8.86
総 係 費	22.55	8.51	22.55	8.38	22.18	8.38	22.41	8.36	20.78	8.10
減 価 償 却 費	33.44	12.61	34.67	12.89	35.99	13.60	37.50	14.00	37.78	14.74
資 産 減 耗 費	6.42	2.42	5.46	2.03	6.95	2.63	4.98	1.86	7.32	2.86
支 払 利 息 及 び 企 業 債 取 扱 諸 費	1.46	0.55	1.39	0.52	1.32	0.50	1.25	0.47	1.18	0.46
そ の 他	0.01	0.01	1.50	0.56	1.72	0.65	2.03	0.76	2.62	1.02
<b>計</b>	<b>265.10</b>	<b>100.00</b>	<b>268.97</b>	<b>100.00</b>	<b>264.60</b>	<b>100.00</b>	<b>267.95</b>	<b>100.00</b>	<b>256.32</b>	<b>100.00</b>

減価償却費は、長期前受金戻入見合い相当額を控除している。

## (2) 目的別の費用構成

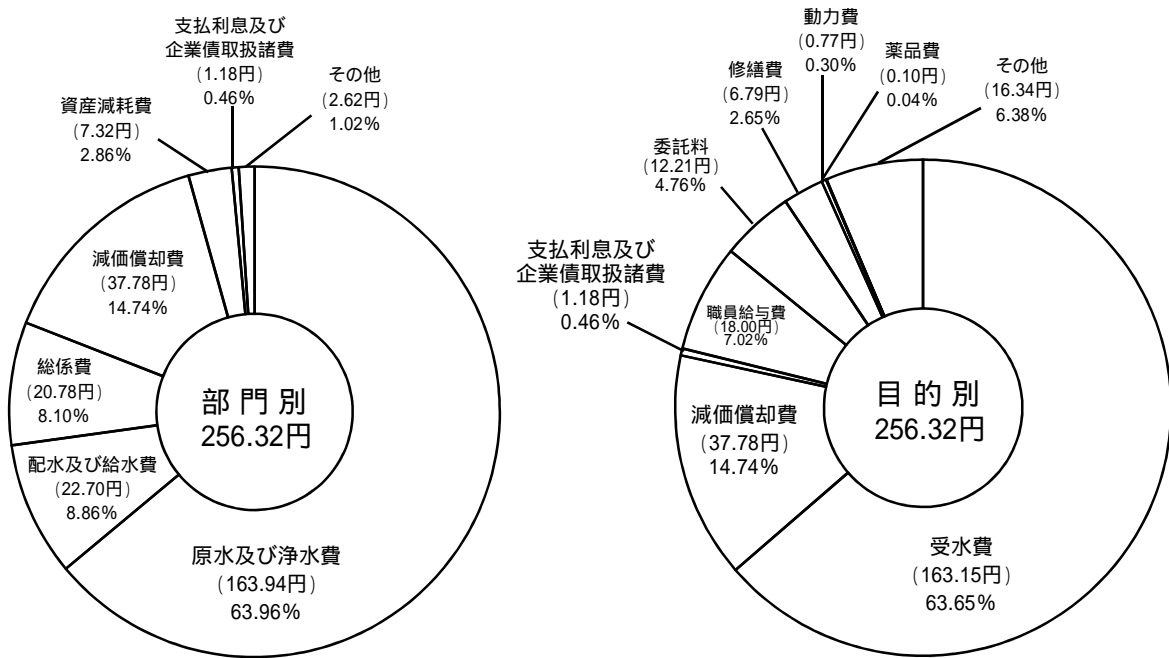
(単位:円・%)

年 度	26		27		28		29		30	
区 分 項 目	給水原価	構成比	給水原価	構成比	給水原価	構成比	給水原価	構成比	給水原価	構成比
受 水 費	178.63	67.38	178.30	66.29	172.98	65.37	174.25	65.03	163.15	63.65
減 価 償 却 費	33.44	12.61	34.67	12.89	35.99	13.60	37.50	14.00	37.78	14.74
支 払 利 息 及 び 企 業 債 取 扱 諸 費	1.46	0.55	1.39	0.52	1.32	0.50	1.25	0.47	1.18	0.46
職 員 給 与 費	21.48	8.10	21.68	8.06	20.77	7.85	20.16	7.52	18.00	7.02
委 託 料	10.75	4.06	12.76	4.74	11.92	4.50	13.60	5.07	12.21	4.76
修 繕 費	5.24	1.98	5.96	2.22	5.80	2.19	6.83	2.55	6.79	2.65
動 力 費	0.95	0.36	0.83	0.31	0.68	0.26	0.74	0.28	0.77	0.30
薬 品 費	0.15	0.06	0.13	0.05	0.15	0.06	0.09	0.03	0.10	0.04
そ の 他	13.00	4.90	13.25	4.92	14.99	5.67	13.53	5.05	16.34	6.38
<b>計</b>	<b>265.10</b>	<b>100.00</b>	<b>268.97</b>	<b>100.00</b>	<b>264.60</b>	<b>100.00</b>	<b>267.95</b>	<b>100.00</b>	<b>256.32</b>	<b>100.00</b>

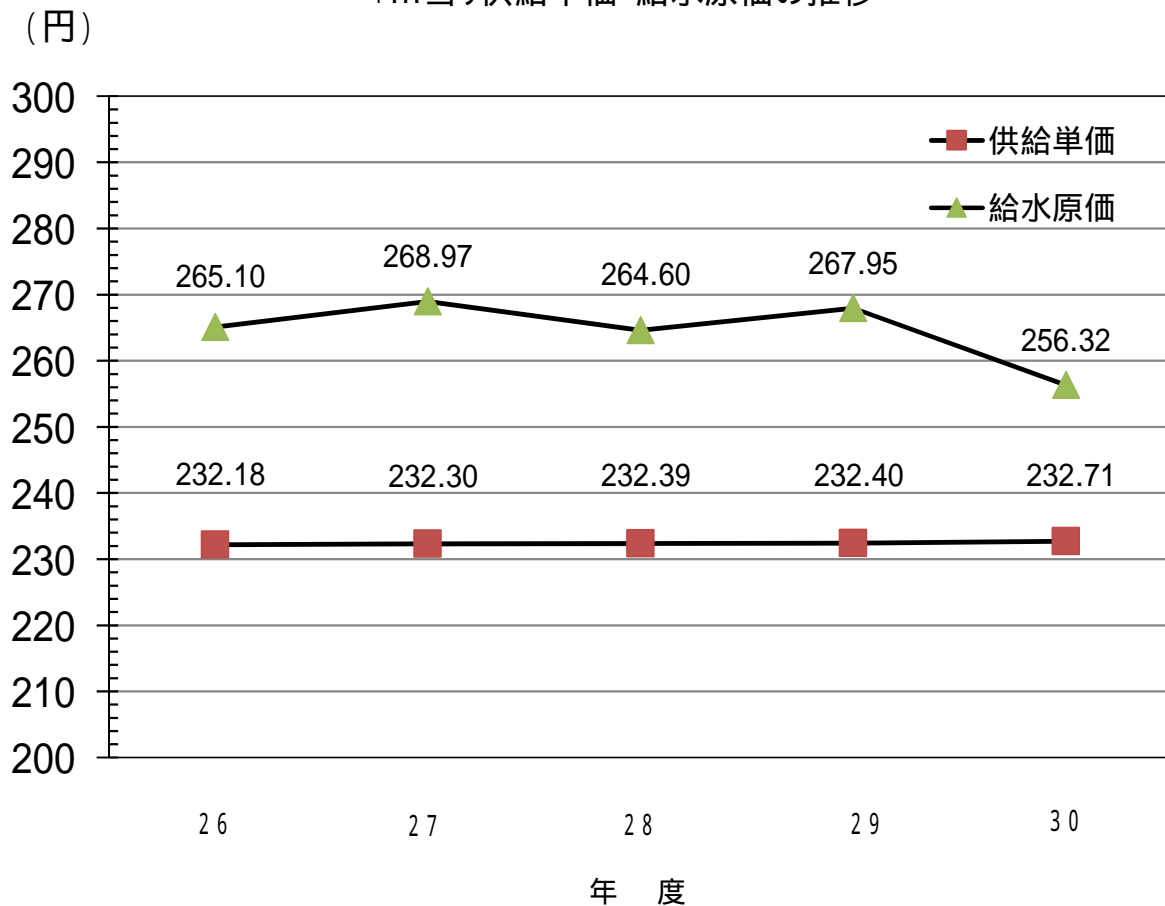
減価償却費は、長期前受金戻入見合い相当額を控除している。

職員給与費は、給与・手当(児童手当を除く)・法定福利費・賞与引当金・法定福利費引当金及び退職給付費(退職給付負担金を除く)。

(3) 部門別・目的別の費用構成 (有収水量1m<sup>3</sup>当りの給水原価) グラフ



1m<sup>3</sup>当り供給単価・給水原価の推移





## 2 経営指標一覧

指 標 名	計 算 式	年 度					同規模 (b2)	全国 平均
		26	27	28	29	30		
普及率 (对行政区域内現在人口) (%)	$\frac{\text{現在給水人口}}{\text{行政区域内現在人口}} \times 100$	90.75	90.81	91.14	91.14	91.17	91.98	97.18
普及率 (对計画給水人口) (%)	$\frac{\text{現在給水人口}}{\text{計画給水人口}} \times 100$	81.94	81.36	80.99	80.11	79.24	95.28	94.60
平均有収水量 (L)	$\frac{\text{1日平均有収水量}}{\text{現在給水人口}}$	282	284	285	285	286	290	286
有収水量の用途別内訳 (家庭用) (%)	$\frac{\text{1日平均有収水量(家庭用)}}{\text{1日平均有収水量(合計)}} \times 100$	79.14	79.05	79.28	79.82	79.81	76.92	81.70
有収水量の用途別内訳 (工場用) (%)	$\frac{\text{1日平均有収水量(工場用)}}{\text{1日平均有収水量(合計)}} \times 100$	5.07	5.15	5.26	4.69	4.47	5.07	5.29
有収水量の用途別内訳 (その他) (%)	$\frac{\text{1日平均有収水量(その他)}}{\text{1日平均有収水量(合計)}} \times 100$	15.79	15.80	15.46	15.49	15.72	18.01	13.02
検針業務委託比率 (%)	検針業務委託比率	100.00	100.00	100.00	100.00	100.00	74.99	84.85
給水工事業務委託比率 (%)	給水工事業務委託比率	100.00	100.00	100.00	100.00	100.00	50.00	54.78
総収支比率 (%)	$\frac{\text{総収益}}{\text{総費用}} \times 100$	102.09	104.22	107.27	106.51	110.54	111.22	112.10
経常収支比率 (%)	$\frac{\text{営業収益} + \text{営業外収益}}{\text{営業費用} + \text{営業外費用}} \times 100$	102.76	104.23	107.27	106.54	110.55	110.42	112.17
営業収支比率 (%)	$\frac{\text{営業収益} - \text{受託工事収益}}{\text{営業費用} - \text{受託工事費用}} \times 100$	82.00	81.84	83.15	81.82	85.53	98.68	102.28
累積欠損金比率 (%)	$\frac{\text{累積欠損金}}{\text{営業収益} - \text{受託工事収益}} \times 100$	-	-	-	-	-	-	-
不良債務比率 (%)	$\frac{\text{不良債務}}{\text{営業収益} - \text{受託工事収益}} \times 100$	-	-	-	-	-	-	-
自己資本回転率 (回)	$\frac{\text{営業収益} - \text{受託工事収益}}{\frac{\text{期首自己資本} + \text{期末自己資本}}{2}}$ <small>自己資本 = 資本金 + 剰余金 + 評価差額等 + 繰延収益</small>	0.138	0.138	0.137	0.135	0.132	0.177	0.158
総資本回転率 (回)	$\frac{\text{営業収益} - \text{受託工事収益}}{\frac{\text{期首負債資本合計} + \text{期末負債資本合計}}{2}}$	0.130	0.130	0.129	0.127	0.124	0.121	0.116

同規模及び全国平均は平成29年度水道事業経営指標参照(給水人口15万人以上30万人未満で受水を主とするもの)

指 標 名	計 算 式	年 度					同規模 (b2)	全国 平均
		26	27	28	29	30		
固定資産回転率 (回)	$\frac{\text{営業収益} - \text{受託工事収益}}{\frac{\text{期首固定資産} + \text{期末固定資産}}{2}}$	0.161	0.161	0.159	0.158	0.155	0.138	0.137
未収金回転率 (回)	$\frac{\text{営業収益} - \text{受託工事収益}}{\frac{\text{期首未収金} + \text{期末未収金}}{2}}$	7.497	7.392	7.578	7.753	6.817	7.923	7.212
総資本利益率 (%)	$\frac{\text{経常利益} - \text{経常損失}}{\frac{\text{期首負債資本合計} + \text{期末負債資本合計}}{2}} \times 100$	0.44	0.68	1.14	1.03	1.56	1.35	1.46
企業債償還元金 対減価償却費比率 (%)	$\frac{\text{建設改良のための企業債償還元金}}{\text{当年度減価償却費} - \text{長期前受金戻入}} \times 100$	8.37	13.11	12.92	12.71	12.93	76.05	63.86
有形固定資産 減価償却率 (%)	$\frac{\text{有形固定資産減価償却累計額}}{\text{有形固定資産のうち償却対象資産の帳簿原価}} \times 100$	52.24	52.46	52.95	53.37	53.05	50.00	48.43
当年度減価償却率 (%)	$\frac{\text{当年度減価償却費}}{\text{有形固定資産} + \frac{\text{無形固定資産} - \text{土地} - \text{建設当年度減価償却費}}{\text{定資産} + \text{地 仮勘定} + \text{定資産}}} \times 100$	3.76	3.70	3.79	3.94	3.86	4.17	4.15
有収水量1m <sup>3</sup> 当り								
有形固定資産 (円・銭)	$\frac{\text{有形固定資産}}{\text{年間総有収水量}}$	1,441.99	1,456.35	1,462.79	1,473.96	1,526.44	1,485.09	1,283.20
有形固定資産 (取水導水部門) (円・銭)	$\frac{\text{有形固定資産(取水部門} + \text{導水部門)}}{\text{年間総有収水量}}$	-	-	-	-	-	53.49	46.08
有形固定資産 (浄水送水部門) (円・銭)	$\frac{\text{有形固定資産(浄水部門} + \text{送水部門)}}{\text{年間総有収水量}}$	0.18	0.17	0.17	-	-	147.81	158.70
有形固定資産 (配水給水部門) (円・銭)	$\frac{\text{有形固定資産(配水給水部門)}}{\text{年間総有収水量}}$	1,373.38	1,390.13	1,397.22	1,467.08	1,518.36	1,233.68	1,022.54
有形固定資産 (その他) (円・銭)	$\frac{\text{有形固定資産(その他部門)}}{\text{年間総有収水量}}$	68.43	66.06	65.41	6.88	8.07	50.10	55.88
無形固定資産 (円・銭)	$\frac{\text{無形固定資産}}{\text{年間総有収水量}}$	0.01	0.01	0.01	0.01	0.01	3.80	6.59
資産合計 (円・銭)	$\frac{\text{資産合計}}{\text{年間総有収水量}}$	1,791.40	1,792.33	1,821.83	1,837.45	1,900.84	1,705.25	1,532.21
負債合計 (円・銭)	$\frac{\text{負債合計}}{\text{年間総有収水量}}$	582.84	574.80	576.17	563.03	586.20	886.45	723.17
資本合計 (円・銭)	$\frac{\text{資本合計}}{\text{年間総有収水量}}$	1,208.56	1,217.53	1,245.66	1,274.42	1,314.64	818.80	809.04
資本金 (円・銭)	$\frac{\text{資本金}}{\text{年間総有収水量}}$	69.74	571.00	586.73	612.21	636.44	664.96	639.33

指 標 名	計 算 式	年 度					同規模 (b2)	全国 平均
		26	27	28	29	30		
利益剰余金 (円・銭)	$\frac{\text{利益剰余金}}{\text{年間総有収水量}}$	502.76	12.13	20.60	18.76	29.17	54.00	97.53
資本剰余金 (円・銭)	$\frac{\text{資本剰余金}}{\text{年間総有収水量}}$	636.07	634.40	638.32	643.45	649.02	99.85	72.14
企業債現在高 (円・銭)	$\frac{\text{企業債現在高}}{\text{年間総有収水量}}$	79.42	74.67	70.48	66.28	61.97	427.38	325.30
流動比率 (%)	$\frac{\text{流動資産}}{\text{流動負債}} \times 100$	1,322.14	1,621.95	1,029.30	1,134.82	1,058.58	334.73	366.46
当座比率 (%)	$\frac{\text{現金及び預金} + (\text{未収金} - \text{貸倒引当金})}{\text{流動負債}} \times 100$	849.15	1,610.09	1,019.44	1,118.43	1,027.91	318.37	347.13
流動資産回転率 (回)	$\frac{\text{営業収益} - \text{受託工事収益}}{\frac{\text{期首流動資産} + \text{期末流動資産}}{2}}$	0.667	0.681	0.669	0.642	0.630	0.988	0.770
自己資本構成比率 (%)	$\frac{\text{資本金} + \text{剰余金} + \text{評価差額等} + \text{繰延収益}}{\text{負債資本合計}} \times 100$	93.93	94.45	93.93	94.31	94.48	71.47	74.83
固定資産構成比率 (%)	$\frac{\text{固定資産}}{\text{固定資産} + \text{流動資産} + \text{繰延資産}} \times 100$	80.50	81.26	80.29	80.22	80.30	87.66	84.82
固定資産対長期資本比率 (%)	$\frac{\text{固定資産}}{\text{固定負債} + \text{資本金} + \text{剰余金} + \text{評価差額等} + \text{繰延収益}} \times 100$	81.70	82.21	81.86	81.64	81.83	91.02	88.48
固定比率 (%)	$\frac{\text{固定資産}}{\text{資本金} + \text{剰余金} + \text{評価差額等} + \text{繰延収益}} \times 100$	85.70	86.03	85.48	85.06	84.99	122.66	113.34
固定負債構成比率 (%)	$\frac{\text{固定負債}}{\text{負債資本合計}} \times 100$	4.60	4.39	4.15	3.95	3.65	24.85	21.02
施設利用率 (%)	$\frac{\text{1日平均配水量(給水量)}}{\text{配水能力}} \times 100$	85.55	86.19	88.22	88.05	88.24	64.11	65.60
最大稼働率 (%)	$\frac{\text{1日最大配水量(給水量)}}{\text{配水能力}} \times 100$	96.42	100.00	100.00	99.79	100.00	72.99	73.45
負荷率 (%)	$\frac{\text{1日平均配水量(給水量)}}{\text{1日最大配水量(給水量)}} \times 100$	88.73	86.19	88.22	88.24	88.24	87.83	89.31
有収率 (%)	$\frac{\text{年間総有収水量}}{\text{年間総配水量(給水量)}} \times 100$	90.32	89.90	90.70	90.57	90.08	89.06	92.30
固定資産使用効率 (m <sup>3</sup> /万円)	$\frac{\text{年間総配水量(給水量)}}{\text{有形固定資産}}$	7.68	7.64	7.54	7.49	7.27	7.56	8.44
取水量対水利権 (%)	$\frac{\text{1日平均取水量}}{\text{水利権(m}^3\text{/日)}} \times 100$	-	-	-	-	-	2,331.02	693.82

指 標 名	計 算 式	年 度					同規模 (b2)	全国 平均
		26	27	28	29	30		
取水量対取水能力 (%)	$\frac{1 \text{ 日平均取水量}}{\text{取水能力}(\text{m}^3/\text{日})} \times 100$	85.55	86.19	88.22	88.05	88.24	65.18	66.16
配水管100m当りの 給水人口 (人)	$\frac{\text{現在給水人口}}{\text{配水管延長}}$	12	11	11	11	11	14	20
配水管使用効率 (m <sup>3</sup> /m)	$\frac{\text{年間総配水量(給水量)}}{\text{導送配水管延長}}$	13.20	13.08	12.87	12.77	12.72	15.70	21.51
職員 1 人当り								
給水人口 (人)	$\frac{\text{現在給水人口}}{\text{損益勘定職員数}}$	3,863	3,836	3,911	3,965	4,483	4,206	5,061
有収水量 (m <sup>3</sup> )	$\frac{\text{年間総有収水量}}{\text{損益勘定職員数}}$	397,899	398,943	406,164	413,003	467,947	445,803	528,950
営業収益 (千円)	$\frac{\text{営業収益 - 受託工事収益}}{\text{損益勘定職員数}}$	92,590	92,923	94,670	96,203	109,271	91,601	93,758
給水収益 (千円)	$\frac{\text{給水収益}}{\text{損益勘定職員数}}$	92,384	92,673	94,389	95,982	108,895	88,709	89,865
職員給与対営業収益比率 (%)	$\frac{\text{職員給与と費}}{\text{営業収益 - 受託工事収益}} \times 100$	9.23	9.31	8.91	9.22	7.71	8.48	8.75
有収水量1万m <sup>3</sup> /1日当り								
損益勘定職員数 (人)	$\frac{\text{損益勘定職員数}}{\text{有収水量}(1 \text{ 万m}^3/\text{日})}$	9	9	9	9	8	8	7
損益勘定職員数 (原水) (人)	$\frac{\text{損益勘定職員数(原水関係)}}{\text{有収水量}(1 \text{ 万m}^3/\text{日})}$	1	1	1	1	1	0	0
損益勘定職員数 (浄水) (人)	$\frac{\text{損益勘定職員数(浄水関係)}}{\text{有収水量}(1 \text{ 万m}^3/\text{日})}$	-	-	-	-	-	1	1
損益勘定職員数 (配水) (人)	$\frac{\text{損益関係職員数(配水関係)}}{\text{有収水量}(1 \text{ 万m}^3/\text{日})}$	4	4	4	4	3	3	2
損益勘定職員数 (検針集金) (人)	$\frac{\text{損益関係職員数(検針及び集金関係)}}{\text{有収水量}(1 \text{ 万m}^3/\text{日})}$	-	-	-	-	-	0	0
1 浄水場当り職員数 (人)	$\frac{\text{損益勘定職員数(浄水関係)}}{\text{浄水場設置数}}$	-	-	-	-	-	0	1
1 配水池当り職員数 (人)	$\frac{\text{損益勘定職員数(配水関係)}}{\text{配水池設置数}}$	2	2	2	2	1	0	0
給水原価 (円・銭/m <sup>3</sup> )	$\frac{\text{経常費用} - \left[ \begin{array}{l} \text{受託材料及び不用品} \\ \text{工事費} \end{array} \right] + \left[ \begin{array}{l} \text{附帯} \\ \text{原価} \\ \text{事業費} \end{array} \right]}{\text{年間総有収水量}} - \frac{\text{長期前受金戻入}}{\text{年間総有収水量}}$	265.10	268.97	264.60	267.95	256.32	197.84	164.04
供給単価 (円・銭/m <sup>3</sup> )	$\frac{\text{給水収益}}{\text{年間総有収水量}}$	232.18	232.30	232.39	232.40	232.71	198.99	169.89

指 標 名	計 算 式	年 度					同規模 (b2)	全国 平均
		26	27	28	29	30		
料金回収率 (%)	$\frac{\text{供給単価}}{\text{給水原価}} \times 100$	87.58	86.37	87.83	86.73	90.79	100.58	103.57
1ヶ月10m <sup>3</sup> 当り 家庭用料金 (円)	1ヶ月10m <sup>3</sup> 当り家庭用料金	2,041	2,041	2,041	2,041	2,041	1,553	1,279
1ヶ月20m <sup>3</sup> 当り 家庭用料金 (円)	1ヶ月20m <sup>3</sup> 当り家庭用料金	4,228	4,228	4,228	4,228	4,228	3,331	2,737
費用構成比								
職員給与費 (%)	$\frac{\text{職員給与費}}{\text{費用合計}} \times 100$	7.53	7.54	7.33	7.46	6.50	8.02	8.62
支払利息 (%)	$\frac{\text{支払利息}}{\text{費用合計}} \times 100$	0.51	0.48	0.47	0.44	0.43	3.91	3.58
減価償却費 (%)	$\frac{\text{減価償却費}}{\text{費用合計}} \times 100$	18.78	18.50	19.32	19.97	21.05	28.02	28.84
動力費 (%)	$\frac{\text{動力費}}{\text{費用合計}} \times 100$	0.33	0.29	0.24	0.26	0.28	1.42	2.32
光熱水費 (%)	$\frac{\text{光熱水費}}{\text{費用合計}} \times 100$	0.06	0.05	0.04	0.04	0.05	0.09	0.11
通信運搬費 (%)	$\frac{\text{通信運搬費}}{\text{費用合計}} \times 100$	0.06	0.06	0.06	0.06	0.06	0.45	0.45
修繕費 (%)	$\frac{\text{修繕費}}{\text{費用合計}} \times 100$	1.84	2.07	2.05	2.37	2.45	2.77	3.42
材料費 (%)	$\frac{\text{材料費}}{\text{費用合計}} \times 100$	0.06	0.07	0.07	0.07	0.05	0.29	0.17
薬品費 (%)	$\frac{\text{薬品費}}{\text{費用合計}} \times 100$	0.05	0.05	0.05	0.03	0.04	0.12	0.25
路面復旧費 (%)	$\frac{\text{路面復旧費}}{\text{費用合計}} \times 100$	0.36	0.28	0.30	0.39	0.38	0.42	0.42
委託料 (%)	$\frac{\text{委託料}}{\text{費用合計}} \times 100$	3.77	4.44	4.21	4.72	4.41	7.90	8.97
負担金 (%)	$\frac{\text{負担金}}{\text{費用合計}} \times 100$	0.01	0.01	0.01	0.01	0.01	0.08	0.26
受水費 (%)	$\frac{\text{受水費}}{\text{費用合計}} \times 100$	62.63	62.02	61.05	60.51	58.94	42.83	38.41
その他 (%)	$\frac{\text{その他}}{\text{費用合計}} \times 100$	4.01	4.14	4.80	3.67	5.35	3.68	4.18
費用合計 (%)	$\frac{\text{費用合計}}{\text{費用合計}} \times 100$	100.00	100.00	100.00	100.00	100.00	100.00	100.00

指 標 名	計 算 式	年 度					同規模 (b2)	全国 平均
		26	27	28	29	30		
給水収益中								
職員給与費 (%)	$\frac{\text{職員給与費}}{\text{給水収益}} \times 100$	9.25	9.33	8.94	9.24	7.73	8.76	9.13
企業債利息 (%)	$\frac{\text{企業債利息}}{\text{給水収益}} \times 100$	0.63	0.60	0.57	0.54	0.51	4.27	3.79
減価償却費 (%)	$\frac{\text{減価償却費}}{\text{給水収益}} \times 100$	23.07	22.90	23.56	24.75	25.05	30.59	30.55
企業債償還元金 (%)	$\frac{\text{建設改良のための企業債償還元金}}{\text{給水収益}} \times 100$	1.93	1.96	2.00	2.05	2.10	15.84	13.51
有収水量1m <sup>3</sup> 当り								
職員給与費 (円・銭)	$\frac{\text{職員給与費}}{\text{年間総有収水量}}$	21.48	21.68	20.77	21.48	18.00	17.43	15.52
基本給 (円・銭)	$\frac{\text{基本給}}{\text{年間総有収水量}}$	11.48	11.55	11.20	10.83	9.53	9.17	7.66
手当 (円・銭)	$\frac{\text{手当}}{\text{年間総有収水量}}$	5.34	5.52	5.17	6.08	4.44	4.69	3.85
賃金 (円・銭)	$\frac{\text{賃金}}{\text{年間総有収水量}}$	-	-	-	-	-	-	0.12
退職給付費 (円・銭)	$\frac{\text{退職給付費}}{\text{年間総有収水量}}$	1.17	1.17	1.18	1.19	1.20	0.69	1.32
法定福利費 (円・銭)	$\frac{\text{法定福利費}}{\text{年間総有収水量}}$	3.49	3.45	3.22	3.39	2.83	2.87	2.57
支払利息 (円・銭)	$\frac{\text{支払利息}}{\text{年間総有収水量}}$	1.46	1.39	1.32	1.25	1.18	8.50	6.44
企業債利息 (円・銭)	$\frac{\text{企業債利息}}{\text{年間総有収水量}}$	1.46	1.39	1.32	1.25	1.18	8.50	6.43
一時借入金利息 (円・銭)	$\frac{\text{一時借入金利息}}{\text{年間総有収水量}}$	-	-	-	-	-	-	-
他会計借入金等利息 (円・銭)	$\frac{\text{他会計借入金等利息}}{\text{年間総有収水量}}$	-	-	-	-	-	0.00	0.00
減価償却費 (円・銭)	$\frac{\text{減価償却費}}{\text{年間総有収水量}}$	53.57	53.20	54.75	57.51	58.28	60.86	51.90
動力費 (円・銭)	$\frac{\text{動力費}}{\text{年間総有収水量}}$	0.95	0.83	0.68	0.74	0.76	3.08	4.18
光熱水費 (円・銭)	$\frac{\text{光熱水費}}{\text{年間総有収水量}}$	0.16	0.14	0.12	0.13	0.14	0.20	0.20

指 標 名	計 算 式	年 度					同規模 (b2)	全国 平均
		26	27	28	29	30		
通信運搬費 (円・銭)	$\frac{\text{通信運搬費}}{\text{年間総有収水量}}$	0.16	0.16	0.16	0.16	0.16	0.98	0.81
修繕費 (円・銭)	$\frac{\text{修繕費}}{\text{年間総有収水量}}$	5.24	5.96	5.80	6.83	6.79	6.02	6.16
材料費 (円・銭)	$\frac{\text{材料費}}{\text{年間総有収水量}}$	0.16	0.19	0.21	0.19	0.14	0.63	0.31
薬品費 (円・銭)	$\frac{\text{薬品費}}{\text{年間総有収水量}}$	0.15	0.13	0.15	0.10	0.10	0.26	0.45
路面復旧費 (円・銭)	$\frac{\text{路面復旧費}}{\text{年間総有収水量}}$	1.03	0.81	0.85	1.11	1.04	0.92	0.76
委託料 (円・銭)	$\frac{\text{委託料}}{\text{年間総有収水量}}$	10.75	12.76	11.92	13.60	12.21	17.16	16.15
負担金 (円・銭)	$\frac{\text{負担金}}{\text{年間総有収水量}}$	0.01	0.04	0.04	0.04	0.04	0.18	0.48
受水費 (円・銭)	$\frac{\text{受水費}}{\text{年間総有収水量}}$	178.63	178.30	172.98	174.25	163.15	93.05	69.13
受水費中資本費 (円・銭)	$\frac{\text{受水費中資本費}}{\text{年間総有収水量}}$	85.03	85.21	88.60	88.81	76.21	48.63	39.43
その他 (円・銭)	$\frac{\text{その他}}{\text{年間総有収水量}}$	11.44	11.90	13.61	10.58	14.82	7.99	7.52
費用合計 (円・銭)	$\frac{\text{費用合計}}{\text{年間総有収水量}}$	285.23	287.49	283.37	287.96	276.82	217.26	180.00
資本費 (円・銭)	$\frac{\text{企業債利息} + \text{減価償却費} + \text{受水費中資本費} - \text{長期前受金戻入}}{\text{年間総有収水量}}$	119.93	121.27	125.91	127.56	115.17	98.57	81.81
利子負担率 (%)	$\frac{\text{支払利息} + \text{企業債取扱諸費}}{\text{建設改良費等の財源に充てるための企業債・長期借入金 + その他の企業債・長期借入金 + 再建債 + リース債務 + 一時借入金}} \times 100$	1.73	1.74	1.74	1.75	1.75	1.99	1.98
繰入金比率 (収益の収入分) (%)	$\frac{\text{他会計繰入金合計(収益)}}{\text{総収益}} \times 100$	5.71	6.96	7.33	7.27	7.58	2.56	1.42
繰入金比率 (資本的収入分) (%)	$\frac{\text{他会計繰入金合計(資本)}}{\text{資本的収入計}} \times 100$	47.70	27.85	13.02	10.67	4.60	11.22	11.38

### 3 県・市町村からの補助金，出資金及び貸付金

#### (1) 市町補助金

(単位：円)

年度 市町村名	S 5 2 ~ H 2 5	H 2 6	H 2 7	H 2 8	H 2 9	H 3 0
東 金 市	10,693,647,000	100,374,000	124,835,000	132,915,000	132,676,000	134,481,000
山 武 市	672,048,000	56,311,000	69,416,000	73,728,000	73,507,000	74,652,000
大網白里市	7,204,161,000	75,846,000	94,861,000	100,784,000	101,242,000	103,476,000
九十九里町	3,313,312,201	27,259,000	33,880,000	35,567,000	35,475,000	35,895,000
成 東 町	3,611,841,000					
松 尾 町	1,834,223,000					
横 芝 光 町	207,375,000	17,504,000	22,021,000	23,492,000	23,584,000	24,148,000
横 芝 町	2,021,043,000					
蓮 沼 村	849,692,000					
計	30,407,342,201	277,294,000	345,013,000	366,486,000	366,484,000	372,652,000

#### (2) 市町村出資金

(単位：円)

年度 市町村名	S 4 9 ~ 5 4
東 金 市	38,459,000
大網白里町	50,919,000
九十九里町	17,563,000
成 東 町	27,692,000
松 尾 町	12,385,000
横 芝 町	12,278,000
蓮 沼 村	12,505,000
計	171,801,000

#### (3) 県補助金及び貸付金

(単位：円)

年度 項目	S 5 2 ~ H 2 5	H 2 6	H 2 7	H 2 8	H 2 9	H 3 0
県 補 助 金	27,877,197,000	258,350,000	323,128,000	347,286,000	349,942,000	349,522,000
県 貸 付 金	2,284,000,000					
収益的収入	2,095,418,210					
資本的収入	188,581,790					

#### (4) 千葉県緊急時安定給水確保対策事業補助金

平成5年度

・県補助金 2,304,000 円

・市町村補助金 2,304,000 円



#### 4 固定資産

(単位:円)

年度		26	27	28	29	30
資産の種類						
有形 固定 資産	土地	1,101,088,084	1,101,088,084	1,101,088,084	1,101,088,084	1,101,088,084
	建物	176,507,838	171,375,909	165,504,137	194,665,817	291,892,964
	構築物	21,234,803,356	21,318,596,998	21,095,893,591	20,946,035,506	21,489,230,856
	機械及び装置	1,488,846,113	1,707,097,614	1,871,252,099	1,975,780,678	1,966,794,726
	車両運搬具	2,861,018	4,348,688	4,767,130	5,084,645	5,366,425
	工具器具 及び備品	15,469,876	16,697,112	14,080,267	13,730,788	13,592,936
	建設仮勘定	78,569,677	82,824,708	106,932,466	113,654,072	132,236,383
	小計	24,098,145,962	24,402,029,113	24,359,517,774	24,350,039,590	25,000,202,374
無形 固定 資産	施設利用権	198,916	172,398	145,880	119,362	92,844
	小計	198,916	172,398	145,880	119,362	92,844
投資	出資金	0	0	0	0	0
	小計	0	0	0	0	0
合計		24,098,344,878	24,402,201,511	24,359,663,654	24,350,158,952	25,000,295,218

## 5 企業債明細書

種 類	発行年月日	発行総額	償 還 高	
			当年度償還高	償還高累計
建設改良費の財源に充てるための 企業債		円	円	円
(配水池整備事業)				
(1) 財政融資資金	平成14年3月25日～ 平成15年3月25日	187,500,000	7,268,413	76,585,964
(2) 地方公共団体金融機構	平成14年3月28日～ 平成15年3月28日	262,500,000	11,280,390	119,489,120
小 計		450,000,000	18,548,803	196,075,084
(石綿セメント管更新事業)				
(1) 財政融資資金	平成16年3月25日～ 平成23年3月25日	943,000,000	54,545,459	300,374,487
(2) 地方公共団体金融機構	平成17年3月30日～ 平成18年3月23日	173,000,000	6,938,842	54,552,887
小 計		1,116,000,000	61,484,301	354,927,374
小 計				
財政融資資金		1,130,500,000	61,813,872	376,960,451
地方公共団体金融機構		435,500,000	18,219,232	174,042,007
合 計		1,566,000,000	80,033,104	551,002,458

未償還残高	発行価額	利率	償還終期	備考
円		年%		
110,914,036	-	1.20 ~ 2.20	令和14年3月 ~ 令和15年3月	
143,010,880	-	1.20 ~ 2.20	令和12年3月 ~ 令和13年3月	
253,924,916				
642,625,513	-	1.30 ~ 2.10	令和7年3月 ~ 令和21年3月	
118,447,113	-	2.00 ~ 2.10	令和15年3月 ~ 令和16年3月	
761,072,626				
753,539,549				
261,457,993				
1,014,997,542				

## 6 水道料金の変遷

### (1) 創 設

専 用	施行日		昭和49年4月1日										
	口径		13 mm	20 mm	25 mm	30 mm	40 mm	50 mm	75 mm	100mm	150mm	200mm	250mm
	基本料金	水量	8m <sup>3</sup>	8m <sup>3</sup>	8m <sup>3</sup>	8m <sup>3</sup>	-	-	-	-	-	-	-
	(1月につき)	使用料	円	円	円	円	円	円	円	円	円	円	円
従量料金		(1m <sup>3</sup> につき) 100円											

共用	基本料金 (1月につき)		従量料金 (1m <sup>3</sup> につき)		臨時	使用量		使用料	
	水量	使用料	水量	使用料		1m <sup>3</sup> につき	150円		
	8m <sup>3</sup>	900円		100円					

専 用	施行日		昭和52年4月1日										
	口径		13 mm	20 mm	25 mm	30 mm	40 mm	50 mm	75 mm	100mm	150mm	200mm	250mm
	基本料金	水量	3m <sup>3</sup>	3m <sup>3</sup>	-	-	-	-	-	-	-	-	-
	(1月につき)	使用料	円	円	円	円	円	円	円	円	円	円	円
従量料金		(1m <sup>3</sup> につき) 165円											

共用	基本料金 (1月につき)		従量料金 (1m <sup>3</sup> につき)		臨時	使用量		使用料	
	水量	使用料	水量	使用料		1m <sup>3</sup> につき	330円		
	3m <sup>3</sup>	500円		165円					

### (2) 既 設

施行日	昭和49年4月1日		昭和50年5月1日		昭和50年12月1日		昭和53年10月1日		昭和54年10月1日		昭和55年10月1日			
	区分	料金	区分	料金	区分	料金	区分	料金	区分	料金	区分	料金		
専 用	既設東金	基本料金 (1月につき)	8m <sup>3</sup> 迄 380円				基本料金	5m <sup>3</sup> 迄 400円	基本料金	5m <sup>3</sup> 迄 500円	基本料金	5m <sup>3</sup> 迄 700円		
		超過料金 (1月・1m <sup>3</sup> につき)	9m <sup>3</sup> ~ 40m <sup>3</sup> 迄 57円				超過料金	6m <sup>3</sup> ~ 20m <sup>3</sup> 迄 100円	超過料金	6m <sup>3</sup> ~ 20m <sup>3</sup> 迄 100円	超過料金	6m <sup>3</sup> ~ 20m <sup>3</sup> 迄 120円		
			40m <sup>3</sup> ~ 90m <sup>3</sup> 迄 68円					21m <sup>3</sup> ~ 50m <sup>3</sup> 迄 105円			21m <sup>3</sup> ~ 50m <sup>3</sup> 迄 105円		21m <sup>3</sup> ~ 50m <sup>3</sup> 迄 130円	
			90m <sup>3</sup> ~ 85円					51m <sup>3</sup> ~ 100m <sup>3</sup> 迄 120円			51m <sup>3</sup> ~ 100m <sup>3</sup> 迄 120円		51m <sup>3</sup> ~ 100m <sup>3</sup> 迄 140円	
	既設大網白里	基本料金 (1月につき)	8m <sup>3</sup> 迄 370円	基本料金	5m <sup>3</sup> 迄 600円			基本料金	5m <sup>3</sup> 迄 500円			基本料金	5m <sup>3</sup> 迄 700円	
		超過料金 (1月・1m <sup>3</sup> につき)	9m <sup>3</sup> ~ 20m <sup>3</sup> 迄 50円	超過料金	6m <sup>3</sup> ~ 20m <sup>3</sup> 迄 65円			超過料金	6m <sup>3</sup> ~ 20m <sup>3</sup> 迄 110円			超過料金	6m <sup>3</sup> ~ 20m <sup>3</sup> 迄 120円	
			21m <sup>3</sup> ~ 50m <sup>3</sup> 迄 55円		21m <sup>3</sup> ~ 50m <sup>3</sup> 迄 70円			21m <sup>3</sup> ~ 50m <sup>3</sup> 迄 120円			21m <sup>3</sup> ~ 50m <sup>3</sup> 迄 120円		21m <sup>3</sup> ~ 50m <sup>3</sup> 迄 130円	
			51m <sup>3</sup> ~ 100m <sup>3</sup> 迄 65円		51m <sup>3</sup> ~ 100m <sup>3</sup> 迄 80円			51m <sup>3</sup> ~ 100m <sup>3</sup> 迄 130円			51m <sup>3</sup> ~ 100m <sup>3</sup> 迄 130円		51m <sup>3</sup> ~ 100m <sup>3</sup> 迄 140円	
	既設成東	基本料金 (1月につき)	10m <sup>3</sup> 迄 400円			基本料金	8m <sup>3</sup> 迄 500円	基本料金	5m <sup>3</sup> 迄 500円			基本料金	5m <sup>3</sup> 迄 700円	
		超過料金 (1月・1m <sup>3</sup> につき)	1m <sup>3</sup> に つき 40円			超過料金	9m <sup>3</sup> ~ 20m <sup>3</sup> 迄 65円	超過料金	6m <sup>3</sup> ~ 20m <sup>3</sup> 迄 110円			超過料金	6m <sup>3</sup> ~ 20m <sup>3</sup> 迄 120円	
							21m <sup>3</sup> ~ 50m <sup>3</sup> 迄 70円					21m <sup>3</sup> ~ 50m <sup>3</sup> 迄 120円		21m <sup>3</sup> ~ 50m <sup>3</sup> 迄 130円
							51m <sup>3</sup> ~ 100m <sup>3</sup> 迄 80円					51m <sup>3</sup> ~ 100m <sup>3</sup> 迄 130円		51m <sup>3</sup> ~ 100m <sup>3</sup> 迄 140円
					101m <sup>3</sup> ~ 85円					101m <sup>3</sup> ~ 150円		101m <sup>3</sup> ~ 165円		

共用	昭和49年4月1日施行				備考	昭和50年5月1日	
	基本料金(1月につき)		超過料金			既設東金のみ適用	削除
	水量	料金	(1m <sup>3</sup> につき)				
	8m <sup>3</sup>	500円	25円				

臨時	施行日	昭和49年4月1日	備考	昭和53年10月1日	備考
	使用量 使用料	1m <sup>3</sup> につき 100円	3既設地域 に適用	1m <sup>3</sup> につき 330円	3既設地域 に適用

(3) 創設及び既設

専 用	施行日	昭和57年7月1日										
	口径	13 mm	20 mm	25 mm	30 mm	40 mm	50 mm	75 mm	100mm	150mm	200mm	250mm
	基本料金	水量	3m <sup>3</sup>	3m <sup>3</sup>	-	-	-	-	-	-	-	-
	(1月につき) 使用料	円	円	円	円	円	円	円	円	円	円	円
	従量料金	(1m <sup>3</sup> につき) 165円										

共用	基本料金 (1月につき)		従量料金
	水量	使用料	(1m <sup>3</sup> につき)
	3m <sup>3</sup>	500円	165円

臨時	使用量	使用料
	1m <sup>3</sup> につき	330円

(税込)

専 用	施行日	平成元年4月1日										
	口径	13 mm	20 mm	25 mm	30 mm	40 mm	50 mm	75 mm	100mm	150mm	200mm	250mm
	基本料金	水量	8m <sup>3</sup>	8m <sup>3</sup>	-	-	-	-	-	-	-	-
	(1月につき) 使用料	円	円	円	円	円	円	円	円	円	円	円
	従量料金	(1m <sup>3</sup> につき) 180円										

(税込)

(税込)

共用	基本料金 (1月につき)		従量料金
	水量	使用料	(1m <sup>3</sup> につき)
	3m <sup>3</sup>	500円	165円

臨時	使用量	使用料
	1m <sup>3</sup> につき	330円

(税込)

専 用	施行日	平成9年4月1日										
	口径	13 mm	20 mm	25 mm	30 mm	40 mm	50 mm	75 mm	100mm	150mm	200mm	250mm
	基本料金	水量	8m <sup>3</sup>	8m <sup>3</sup>	-	-	-	-	-	-	-	-
	(1月につき) 使用料	円	円	円	円	円	円	円	円	円	円	円
	従量料金	(1m <sup>3</sup> につき) 175円										

(税抜)

(税抜)

共用	基本料金 (1月につき)		従量料金
	水量	使用料	(1m <sup>3</sup> につき)
	8m <sup>3</sup>	1400円	175円

臨時	使用量	使用料
	1m <sup>3</sup> につき	350円

(税抜)

専 用	施行日	平成12年4月1日																			
	口径	13 mm	20 mm	25 mm	30 mm	40 mm	50 mm	75 mm	100mm	150mm	200mm	250mm									
	基本料金	水量	8m <sup>3</sup>	8m <sup>3</sup>	-	-	-	-	-	-	-	-									
	(1月につき) 使用料	円	円	円	円	円	円	円	円	円	円	円									
	従量料金	<table border="0"> <tr> <td>1m<sup>3</sup>から15m<sup>3</sup>までの1m<sup>3</sup>について</td> <td>190 円</td> <td rowspan="4">(ただし、口径13mm及び20mmについては基本水量を 超えた水量から15m<sup>3</sup>までの1m<sup>3</sup>とする。)</td> </tr> <tr> <td>15m<sup>3</sup>を超え30m<sup>3</sup>までの1m<sup>3</sup>について</td> <td>215 円</td> </tr> <tr> <td>30m<sup>3</sup>を超え100m<sup>3</sup>までの1m<sup>3</sup>について</td> <td>235 円</td> </tr> <tr> <td>100m<sup>3</sup>を超える1m<sup>3</sup>について</td> <td>250 円</td> </tr> </table>											1m <sup>3</sup> から15m <sup>3</sup> までの1m <sup>3</sup> について	190 円	(ただし、口径13mm及び20mmについては基本水量を 超えた水量から15m <sup>3</sup> までの1m <sup>3</sup> とする。)	15m <sup>3</sup> を超え30m <sup>3</sup> までの1m <sup>3</sup> について	215 円	30m <sup>3</sup> を超え100m <sup>3</sup> までの1m <sup>3</sup> について	235 円	100m <sup>3</sup> を超える1m <sup>3</sup> について	250 円
1m <sup>3</sup> から15m <sup>3</sup> までの1m <sup>3</sup> について	190 円	(ただし、口径13mm及び20mmについては基本水量を 超えた水量から15m <sup>3</sup> までの1m <sup>3</sup> とする。)																			
15m <sup>3</sup> を超え30m <sup>3</sup> までの1m <sup>3</sup> について	215 円																				
30m <sup>3</sup> を超え100m <sup>3</sup> までの1m <sup>3</sup> について	235 円																				
100m <sup>3</sup> を超える1m <sup>3</sup> について	250 円																				

(税抜)

(税抜)

共用	基本料金 (1月につき)		従量料金	
	水量	使用料	8m <sup>3</sup> から15m <sup>3</sup> までの1m <sup>3</sup> について	190 円
			15m <sup>3</sup> を超え30m <sup>3</sup> までの1m <sup>3</sup> について	215 円
			30m <sup>3</sup> を超え100m <sup>3</sup> までの1m <sup>3</sup> について	235 円
	8m <sup>3</sup>	1,510円	100m <sup>3</sup> を超える1m <sup>3</sup> について	250 円

臨時	使用量	使用料
	1m <sup>3</sup> につき	360円

## 7 給水申込加入金の変遷

### (1) 創 設

施行日	昭和49年4月											
口 径	13 mm	20 mm	25 mm	30 mm	40 mm	50 mm	75 mm	100mm	150mm	200mm	250mm	300mm以上
加入金	円 50,000	円 80,000	円 200,000	円 -	円 700,000	円 1,200,000	円 3,300,000	円 7,000,000	円 20,000,000	円 40,000,000	円 50,000,000	企業長の 定める額
備 考	昭和52年3月31日迄に給水申込をした者については40,000円(13mmのみ適用)											

### (2) 既 設

施行日	昭和49年4月1日										
口 径	13 mm	20 mm	25 mm	30 mm	40 mm	50 mm	70mm	75mm	100mm	150mm	
加 入 金	東 金 市	円 30,000	円 60,000	円 130,000	円 210,000	円 430,000	円 740,000	円 -	円 2,000,000	円 4,000,000	円 -
	大網白里町	円 50,000	円 130,000	円 230,000	円 360,000	円 710,000	円 1,230,000	円 -	円 3,340,000	円 6,820,000	町長の 定める額
	成 東 町	円 30,000	円 60,000	円 130,000	円 210,000	円 430,000	円 740,000	円 2,000,000	円 -	円 4,000,000	円 -
備 考	東金市については上記の金額に関わらず分岐すべき配水本管の経過年数等により軽減措置あり。										

### (3) 創設及び既設

施行日	昭和52年4月1日										
口 径	13 mm	20 mm	25 mm	30 mm	40 mm	50 mm	75 mm	100mm	150mm	200mm以上	
加入金	円 100,000	円 270,000	円 460,000	円 700,000	円 1,400,000	円 2,500,000	円 6,700,000	円 14,000,000	円 28,000,000	企業長の 定める額	

施行日	昭和56年4月1日										
口 径	13 mm	20 mm	25 mm	30 mm	40 mm	50 mm	75 mm	100mm	150mm	200mm以上	
加入金	円 150,000	円 410,000	円 700,000	円 1,140,000	円 2,150,000	円 3,700,000	円 10,030,000	円 20,490,000	円 56,600,000	企業長の 定める額	

施行日	平成元年4月1日 (税込)										
口 径	13 mm	20 mm	25 mm	30 mm	40 mm	50 mm	75 mm	100mm	150mm	200mm以上	
加入金	円 155,000	円 423,000	円 721,000	円 1,175,000	円 2,215,000	円 3,811,000	円 10,331,000	円 21,105,000	円 58,298,000	企業長の 定める額	

施行日	平成9年4月1日 (税抜)										
口 径	13 mm	20 mm	25 mm	30 mm	40 mm	50 mm	75 mm	100mm	150mm	200mm以上	
加入金	円 150,000	円 410,000	円 700,000	円 1,140,000	円 2,150,000	円 3,700,000	円 10,030,000	円 20,490,000	円 56,600,000	企業長の 定める額	

## 8 開発負担金の変遷

施行年月日	昭和63年10月 1日
項目	
建築物負担金	計画1日最大給水量5 m <sup>3</sup> 以上の水量に1 m <sup>3</sup> 当り130,000円を乗じて得た額
宅地負担金	造成面積1,000m <sup>2</sup> 以上の面積に1 m <sup>2</sup> 当り650円を乗じて得た額

施行年月日	平成元年 4月 1日
項目	(税込)
建築物負担金	計画1日最大給水量5 m <sup>3</sup> 以上の水量に1 m <sup>3</sup> 当り134,000円を乗じて得た額
宅地負担金	造成面積1,000m <sup>2</sup> 以上の面積に1 m <sup>2</sup> 当り670円を乗じて得た額

施行年月日	平成9年 4月 1日
項目	(税抜)
建築物負担金	計画1日最大給水量5 m <sup>3</sup> 以上の水量に1 m <sup>3</sup> 当り130,000円を乗じて得た額
宅地負担金	造成面積1,000m <sup>2</sup> 以上の面積に1 m <sup>2</sup> 当り650円を乗じて得た額

施行年月日	平成25年 4月 1日
項目	(税抜)
建築物負担金	計画1日最大給水量5 m <sup>3</sup> を超える水量に1 m <sup>3</sup> 当り130,000円を乗じて得た額
宅地負担金	造成面積1,000m <sup>2</sup> を超える面積に1 m <sup>2</sup> 当り650円を乗じて得た額

# 9 水質検査結果

採水場所			大網白里市永田（給水栓水）			大網白里市四天木（給水栓水）			九十九里町西野（給水栓水）			山武市本須賀（給水栓水）		
項目	基準値	回数	最高	最低	平均	最高	最低	平均	最高	最低	平均	最高	最低	平均
水温		12	27.4	7.9	18.6	27.4	9.8	19.1	27.2	10.2	19.3	27.7	8.3	18.8
一般細菌	100 個/mL	12	0			0			0			0		
大腸菌	検出されないこと	12	不検出			不検出			不検出			不検出		
方ドミウム及びその化合物	0.003 mg/L	1	< 0.0003			< 0.0003			< 0.0003			< 0.0003		
水銀の化合物	0.0005 mg/L	1	< 0.00005			< 0.00005			< 0.00005			< 0.00005		
セレンの化合物	0.01 mg/L	1	< 0.001			< 0.001			< 0.001			< 0.001		
鉛の化合物	0.01 mg/L	1	< 0.001			< 0.001			< 0.001			< 0.001		
ヒ素の化合物	0.01 mg/L	1	< 0.001			< 0.001			< 0.001			< 0.001		
六価クロム化合物	0.05 mg/L	1	< 0.005			< 0.005			< 0.005			< 0.005		
亜硝酸態窒素	0.04 mg/L	4	< 0.004			< 0.004			< 0.004			< 0.004		
シアン化物イオン及び塩化シアン	0.01 mg/L	4	< 0.001			< 0.001			< 0.001			< 0.001		
硝酸態窒素及び亜硝酸態窒素	10 mg/L	4	3.69	2.06	2.79	3.69	1.98	2.75	3.67	2.00	2.74	3.71	1.92	2.76
フッ素及びその化合物	0.8 mg/L	4	0.17	< 0.08	0.09	0.17	< 0.08	0.09	0.17	< 0.08	0.09	0.17	< 0.08	0.09
ホウ素の化合物	1.0 mg/L	1	0.05			0.05			0.05			0.05		
四塩化炭素	0.002 mg/L	1	< 0.0002			< 0.0002			< 0.0002			< 0.0002		
1,4-ジオキサン	0.05 mg/L	1	< 0.005			< 0.005			< 0.005			< 0.005		
シス-1,2-ジクロロエチレン及びトランス-1,2-ジクロロエチレン	0.04 mg/L	1	< 0.004			< 0.004			< 0.004			< 0.004		
ジクロロメタン	0.02 mg/L	1	< 0.002			< 0.002			< 0.002			< 0.002		
テトラクロロエチレン	0.01 mg/L	1	< 0.001			< 0.001			< 0.001			< 0.001		
トリクロロエチレン	0.01 mg/L	1	< 0.001			< 0.001			< 0.001			< 0.001		
ベンゼン	0.01 mg/L	1	< 0.001			< 0.001			< 0.001			< 0.001		
塩素酸	0.6 mg/L	4	0.14	< 0.06	0.08	0.13	< 0.06	0.08	0.13	< 0.06	0.08	0.14	< 0.06	0.08
クロロ酢酸	0.02 mg/L	4	0.005	< 0.002	0.002	0.005	< 0.002	0.002	0.004	< 0.002	< 0.002	0.005	< 0.002	< 0.002
クロロホルム	0.06 mg/L	4	0.010	0.001	0.004	0.013	0.001	0.005	0.013	0.001	0.005	0.010	0.001	0.004
ジクロロ酢酸	0.03 mg/L	4	0.009	< 0.003	0.005	0.006	< 0.003	0.004	0.006	< 0.003	0.004	0.008	< 0.003	0.005
ジブromomon	0.1 mg/L	4	0.016	0.009	0.013	0.016	0.010	0.013	0.017	0.010	0.013	0.017	0.009	0.013
臭素酸	0.01 mg/L	4	< 0.001			< 0.001			< 0.001			< 0.001		
総トリハロメタン	0.1 mg/L	4	0.046	0.020	0.030	0.049	0.021	0.031	0.051	0.022	0.032	0.047	0.019	0.029
トリクロロ酢酸	0.03 mg/L	4	0.006	< 0.003	< 0.003	0.004	< 0.003	< 0.003	0.005	< 0.003	< 0.003	0.008	< 0.003	< 0.003
ブromomonジクロロメタン	0.03 mg/L	4	0.016	0.005	0.009	0.017	0.005	0.009	0.017	0.005	0.010	0.016	0.004	0.009
ブromomonホルム	0.09 mg/L	4	0.006	0.004	0.005	0.005	0.003	0.004	0.006	0.004	0.005	0.005	0.004	0.005
ホルムアルデヒド	0.08 mg/L	4	< 0.008			< 0.008			< 0.008			< 0.008		
亜鉛の化合物	1.0 mg/L	1	< 0.005			< 0.005			< 0.005			< 0.005		
アルミニウム及びその化合物	0.2 mg/L	4	0.04	< 0.02	< 0.02	0.05	< 0.02	0.02	0.03	< 0.02	< 0.02	0.04	< 0.02	< 0.02
鉄の化合物	0.3 mg/L	12	< 0.03			0.06	< 0.03	< 0.03	< 0.03			< 0.03		
銅の化合物	1.0 mg/L	1	< 0.01			< 0.01			< 0.01			< 0.01		
ナトリウム及びその化合物	200 mg/L	12	37.7	26.1	31.1	39.9	26.1	31.0	39.9	26.1	31.1	36.9	26.6	31.0
マンガン及びその化合物	0.05 mg/L	1	< 0.005			< 0.005			< 0.005			< 0.005		
塩化物イオン	200 mg/L	12	62.5	39.8	49.3	67.0	39.6	48.8	65.9	39.2	48.9	56.7	40.2	48.5
カルシウム・マグネシウム等（硬度）	300 mg/L	12	104.0	75.2	91.4	103.0	73.3	90.6	104.0	73.9	90.9	104.0	75.4	91.9
蒸発残留物	500 mg/L	12	244	176	212	251	166	207	251	169	211	241	177	211
陰イオン界面活性剤	0.2 mg/L	1	< 0.02			< 0.02			< 0.02			< 0.02		
ジェオスミン	0.01 µg/L	4	< 0.001			< 0.001			< 0.001			< 0.001		
2-メチルイソボルネオール	0.01 µg/L	4	0.001	< 0.001	< 0.001	0.001	< 0.001	< 0.001	< 0.001			0.001	< 0.001	< 0.001
非イオン界面活性剤	0.02 mg/L	4	< 0.002			< 0.002			< 0.002			< 0.002		
フェノール類	0.005 mg/L	1	< 0.0005			< 0.0005			< 0.0005			< 0.0005		
有機物（TOC）	3 mg/L	12	1.4	0.6	1.0	1.2	0.6	0.9	1.2	0.6	0.9	1.3	0.6	1.0
pH値	5.8~8.6	12	7.8	7.0	7.3	7.6	7.1	7.3	7.4	7.2	7.3	7.4	7.1	7.3
味	異常でないこと	12	異常なし			異常なし			異常なし			異常なし		
臭	異常でないこと	12	異常なし			異常なし			異常なし			異常なし		
色度	5 度	12	0.6	< 0.5	< 0.5	2.9	< 0.5	< 0.5	0.9	< 0.5	< 0.5	0.6	< 0.5	< 0.5
濁度	2 度	12	0.1	< 0.1	< 0.1	0.8	< 0.1	< 0.1	0.1	< 0.1	< 0.1	0.1	< 0.1	< 0.1
残留塩素	0.1 mg/L 以上	12	0.8	0.3	0.6	0.8	0.4	0.5	0.6	0.3	0.5	0.7	0.5	0.6



採水場所			山武市松ヶ谷(給水栓水)			山武市蓮沼イ(給水栓水)			横芝光町中台(給水栓水)			東金市滝沢(給水栓水)		
項目	基準値	回数	最高	最低	平均	最高	最低	平均	最高	最低	平均	最高	最低	平均
水温		12	27.5	9.0	19.0	27.2	9.2	18.7	26.7	11.0	19.0	27.8	10.0	19.5
一般細菌	100 個/mL	12	0			0			0			0		
大腸菌	検出されないこと	12	不検出			不検出			不検出			不検出		
カドミウム及びその化合物	0.003 mg/L	1	< 0.0003			< 0.0003			< 0.0003			< 0.0003		
水銀及びその化合物	0.0005 mg/L	1	< 0.00005			< 0.00005			< 0.00005			< 0.00005		
セレン及びその化合物	0.01 mg/L	1	< 0.001			< 0.001			< 0.001			< 0.001		
鉛及びその化合物	0.01 mg/L	1	< 0.001			< 0.001			< 0.001			< 0.001		
ヒ素及びその化合物	0.01 mg/L	1	< 0.001			< 0.001			< 0.001			< 0.001		
六価クロム化合物	0.05 mg/L	1	< 0.005			< 0.005			< 0.005			< 0.005		
亜硝酸態窒素	0.04 mg/L	4	< 0.004			< 0.004			< 0.004			< 0.004		
シアン化物イオン及び塩化シアヌ酸	0.01 mg/L	4	< 0.001			< 0.001			< 0.001			< 0.001		
硝酸態窒素及び亜硝酸態窒素	10 mg/L	4	3.67	2.01	2.76	3.77	1.98	2.76	3.78	1.86	2.76	3.71	1.96	2.71
フッ素及びその化合物	0.8 mg/L	4	0.17	< 0.08	0.09	0.16	< 0.08	0.10	0.16	< 0.08	0.10	0.17	< 0.08	0.10
ホウ素及びその化合物	1.0 mg/L	1	0.05			0.06			0.06			0.05		
四塩化炭素	0.002 mg/L	1	< 0.0002			< 0.0002			< 0.0002			< 0.0002		
1,4-ジオキサン	0.05 mg/L	1	< 0.005			< 0.005			< 0.005			< 0.005		
シス-1,2-ジクロロエチレン及びトランス-1,2-ジクロロエチレン	0.04 mg/L	1	< 0.004			< 0.004			< 0.004			< 0.004		
ジクロロメタン	0.02 mg/L	1	< 0.002			< 0.002			< 0.002			< 0.002		
テトラクロロエチレン	0.01 mg/L	1	< 0.001			< 0.001			< 0.001			< 0.001		
トリクロロエチレン	0.01 mg/L	1	< 0.001			< 0.001			< 0.001			< 0.001		
ベンゼン	0.01 mg/L	1	< 0.001			< 0.001			< 0.001			< 0.001		
塩素酸	0.6 mg/L	4	0.14	< 0.06	0.08	0.14	0.07	0.11	0.15	< 0.06	0.09	0.12	< 0.06	0.08
クロロ酢酸	0.02 mg/L	4	0.005	< 0.002	< 0.002	0.005	< 0.002	0.002	0.005	< 0.002	< 0.002	0.006	< 0.002	0.002
クロロホルム	0.06 mg/L	4	0.011	0.001	0.004	0.012	0.002	0.006	0.011	0.002	0.005	0.014	0.002	0.007
ジクロロ酢酸	0.03 mg/L	4	0.008	< 0.003	0.005	0.009	< 0.003	0.005	0.010	< 0.003	0.005	0.005	< 0.003	0.004
ジブロモメタン	0.1 mg/L	4	0.017	0.010	0.013	0.020	0.010	0.016	0.019	0.010	0.016	0.016	0.010	0.013
臭素酸	0.01 mg/L	4	< 0.001			< 0.001			< 0.001			< 0.001		
総トリハロメタン	0.1 mg/L	4	0.049	0.020	0.031	0.058	0.023	0.041	0.053	0.023	0.039	0.051	0.023	0.035
トリクロロ酢酸	0.03 mg/L	4	0.006	< 0.003	< 0.003	0.008	< 0.003	0.003	0.007	< 0.003	< 0.003	0.006	< 0.003	< 0.003
ブロモジクロロメタン	0.03 mg/L	4	0.017	0.005	0.009	0.019	0.005	0.011	0.018	0.005	0.011	0.018	0.007	0.011
ブロモホルム	0.09 mg/L	4	0.006	0.004	0.005	0.013	0.005	0.008	0.012	0.005	0.007	0.005	0.003	0.004
ホルムアルデヒド	0.08 mg/L	4	< 0.008			< 0.008			< 0.008			< 0.008		
鉛及びその化合物	1.0 mg/L	1	< 0.005			< 0.005			< 0.005			< 0.005		
アルミニウム及びその化合物	0.2 mg/L	4	0.04	< 0.02	< 0.02	0.04	< 0.02	< 0.02	0.06	< 0.02	0.03	0.03	< 0.02	< 0.02
鉄及びその化合物	0.3 mg/L	12	< 0.03			< 0.03			0.03	< 0.03	< 0.03	0.05	< 0.03	< 0.03
銅及びその化合物	1.0 mg/L	1	< 0.01			< 0.01			< 0.01			< 0.01		
ナトリウム及びその化合物	200 mg/L	12	38.5	26.6	31.4	41.0	27.3	34.8	42.3	26.7	34.9	33.3	25.7	29.7
マンガン及びその化合物	0.05 mg/L	1	< 0.005			< 0.005			< 0.005			< 0.005		
塩化物イオン	200 mg/L	12	61.6	40.0	48.9	62.8	39.0	53.7	64.9	39.6	53.7	54.2	38.4	46.5
カルシウム・マグネシウム等(硬度)	300 mg/L	12	104.0	74.6	91.6	119.0	74.9	96.2	119.0	74.7	95.7	105.0	72.8	90.2
蒸発残留物	500 mg/L	12	242	176	211	285	183	230	287	187	230	234	171	204
陰イオン界面活性剤	0.2 mg/L	1	< 0.02			< 0.02			< 0.02			< 0.02		
ジェオスミン	0.01 µg/L	4	< 0.001			< 0.001			< 0.001			< 0.001		
2-メチルイソボルネオール	0.01 µg/L	4	< 0.001			0.002	< 0.001	< 0.001	0.002	< 0.001	< 0.001	0.001	< 0.001	< 0.001
非イオン界面活性剤	0.02 mg/L	4	< 0.002			< 0.002			< 0.002			< 0.002		
フェノール類	0.005 mg/L	1	< 0.0005			< 0.0005			< 0.0005			< 0.0005		
有機物(TOC)	3 mg/L	12	1.2	0.6	0.9	1.4	0.7	1.0	1.4	0.6	0.9	1.2	0.6	1.0
pH値	5.8~8.6	12	7.4	7.2	7.3	7.5	7.2	7.3	7.5	7.2	7.4	7.4	7.2	7.3
味	異常でないこと	12	異常なし			異常なし			異常なし			異常なし		
臭気	異常でないこと	12	異常なし			異常なし			異常なし			異常なし		
色度	5 度	12	0.7	< 0.5	< 0.5	0.7	< 0.5	< 0.5	0.7	< 0.5	< 0.5	0.7	< 0.5	< 0.5
濁度	2 度	12	0.2	< 0.1	< 0.1	0.1	< 0.1	< 0.1	0.2	< 0.1	< 0.1	0.1	< 0.1	< 0.1
残留塩素	0.1 mg/L以上	12	0.6	0.4	0.6	0.7	0.5	0.6	0.8	0.5	0.7	0.6	0.1	0.4

