



安全で安心な水の安定供給を！

# 広報山武水道

<http://www.water-sansui-ki.jp/>

発行：企画財政課企画班  
〒283-0062  
東金市家徳 361-8  
TEL 0475-55-7851  
FAX 0475-55-7856

平成23年度業務量	
給水人口	166,033人
給水戸数	62,580戸
年間給水量	19,033,140 m <sup>3</sup>
有収率	90.3%

平成24年3月末現在

## 平成23年度決算が認定されました

平成24年8月24日に開催された企業団議会8月定例会において、平成23年度の決算が認定されました。本年度は、平成22年12月に策定した「地域水道ビジョン2010」(平成23年度～平成32年度)及び「山武郡市広域水道企業団中期経営計画」(平成23年度～平成27年度)に基づき、安全で安心な水を供給するため、経営基盤を強化するとともに、水道施設の整備を図りながら安定給水の確保に努めてまいりました。

業務状況につきましては、本年度末の給水人口が166,033人で普及率は92.9%となり、年間総給水量は19,033,140m<sup>3</sup>で、前年度と比較して150,790m<sup>3</sup>の減、年間有収水量は17,182,421m<sup>3</sup>で464,823m<sup>3</sup>の減となり、この結果、有収率は90.3%となりました。

主要な建設改良事業につきましては、配水管布設事業、配水管改良事業、配水管移設事業を行い、8億9千万円支出し、延べ14,726.8mの配水管を布設したほか、電気設備更新事業として東金配水場電気設備改修工事を行い3千8百万円支出しました。

財政状況につきましては、収益的収支(消費税及び地方消費税抜き)において、総収益が47億9千4百万円、総費用が46億8千3百万円で、当年度純利益は1億1千百万円となり、これを前年度繰越欠損金10億9千2百万円から差し引いた残額の9億8千百万円は、未処理欠損金として翌年度に繰り越しました。

資本的収支(消費税及び地方消費税込み)においては、国庫補助金及び工事負担金の9千7百万円を財源として、建設改良費等に11億3千5百万円支出し、不足額10億3千8百万円は内部留保資金などで補填しました。

以上が決算の概況でございますが、今後とも社会経済情勢の変化による水需要の動向等見据えながら、経営の健全化を推進していくとともに、より質の高い給水サービスの実現を目指し、なお一層の経営努力を重ねてまいります。

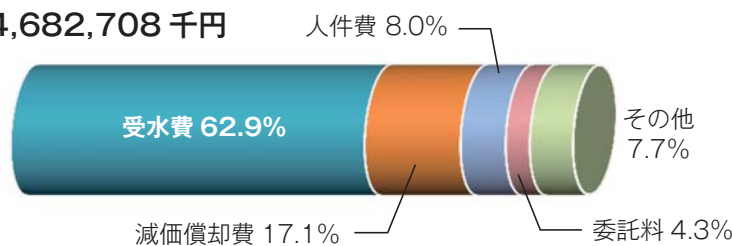
### 収益的収支

水道水を家庭までお届けするために必要な費用や財源

収入 4,793,872 千円



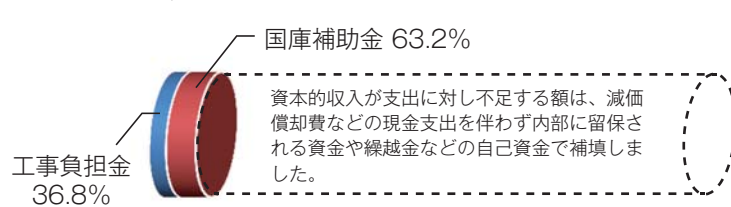
支出 4,682,708 千円



### 資本的収支

水道施設を新たに建設したり、整備・改良するために必要な費用や財源

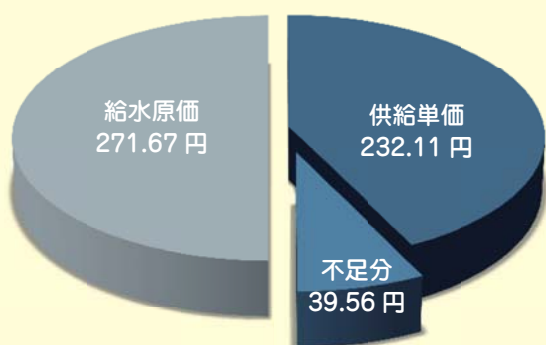
収入 96,823 千円



支出 1,135,265 千円



### 山武水道の料金について (水 1 m<sup>3</sup>の経費と収益)



1m<sup>3</sup>とは?  
2リットルのペットボトル



給水原価とは 有収水量 1 m<sup>3</sup>当たりの費用  
供給単価とは 有収水量 1 m<sup>3</sup>当たりの収益  
有収水量とは 料金徴収の対象となった水量

水道料金は、法により「適正な原価に照らして、公正妥当なものであること。」とされています。ここでいう原価とは「給水原価」(有収水量 1 m<sup>3</sup>当たりの費用)をいいます。

山武水道の「給水原価」は、給水区域内に取水可能な水源(表流水、地下水等)がないため、利根川を水源とした九十九里地域水道企業団から浄水を購入(受水)し、各家庭へ水道水を供給していることから地下水を水源とする事業体に比べ割高となっています。【受水費：費用の約 63%】

加えて、総面積約 300 km<sup>2</sup>(千葉県総面積約 5,156 km<sup>2</sup>)といった広大な給水区域の全域に水道水を供給するため、創設時に大規模な配水施設の建設を行ったことで、これら資産の減価償却費に莫大な費用が必要となります。【配水場 4 箇所及び配水管総延長約 1,394km の減価償却費：費用の約 17%】

これら固定的経費は、費用全体の 8 割を超え、給水原価を押し上げる最大要因となっています。

また、左図のとおり、「供給単価」が「給水原価」を下回り、原価回収ができていない状況にあります。

地方公営企業の経営は、経費の支払いに料金収入をもって充てる独立採算が基本原則です。

山武水道は、水道事業という高い公共性に鑑み、不足分 39.56 円を千葉県及び構成市町からの補助金で賄うことで、現在の水道料金を維持しています。

今後も職員一丸となり、経費削減に努めてまいりますので、ご利用の皆様のご理解・ご協力をお願いいたします。

### 1 m<sup>3</sup>当たりのペットボトルとの比較



2ℓペットボトル  
1 m<sup>3</sup> : 500 本



山武水道のお水  
1 m<sup>3</sup> : 232.11 円

# 山武郡市広域水道企業団お客様センター

東金市東上宿 12 番地 13 (サンピア立体駐車場裏)

ヨイミズ  
☎0475-50-4132

平日 8時30分～17時30分  
土曜日 8時30分～12時  
(日曜・祝日及び年末年始休業期間12月29日～1月3日除く)

### ■業務内容

メータ検針・料金徴収・水道使用開始中止の精算及び使用者変更等の届出  
※水道使用開始・中止の届出は**希望日の3～4日前まで**にご連絡ください。

### ■インターネットからの水道の使用開始・中止のお申し込み

インターネット受付専用入力フォーム  
https://www.jenets.jp/cs/index.cgi?area=10

携帯電話サイト  
https://www.jenets.jp/mobile/index.cgi?area=10



### ■水道料金口座振替の申込

お申し込みは、**お客様番号を確認できるもの**(使用水量等のお知らせ、領収書等)と**通帳印**をお持ちになって、取扱金融機関の窓口で手続きをしてください。

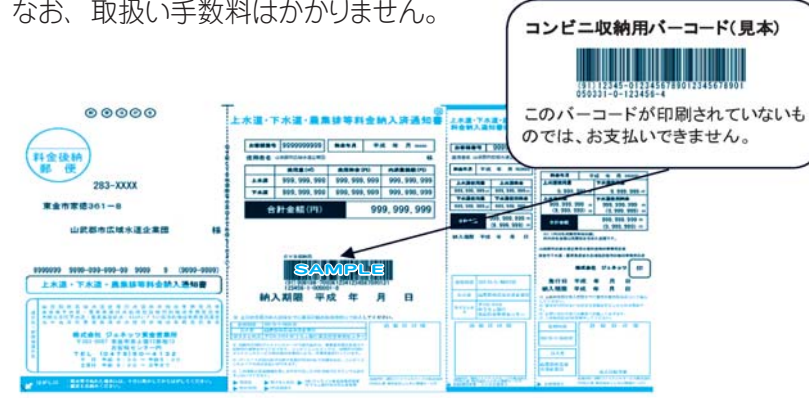
### ■水道料金振替口座の変更

現在と違う口座から振替する場合は、再度、取扱金融機関窓口で口座振替の申込みをしてください。  
また、同一口座で名義人のみ変更する場合(結婚して姓が変わった・親の口座をそのまま引き継いだ等)は、金融機関での手続きが終わりましたら**お客様センター**までご連絡ください。

取 扱 金 融 機 関	
千 葉 銀 行	銚子商工信用組合
千 葉 興 業 銀 行	千 葉 信 用 金 庫
京 葉 銀 行	銚子信用金庫
三 井 住 友 銀 行	中 央 労 働 金 庫
三 井 住 友 信 託 銀 行	山 武 郡 市 農 業 協 同 組 合
ゆ う ち ょ 銀 行	千葉県信用漁業協同組合連合会

### ■水道料金がコンビニでお支払いいただけます

上水道使用料金が取扱金融機関、全国のコンビニエンスストアでお支払いいただけます。  
なお、取扱い手数料はかかりません。



コンビニ収納用バーコード(見本)

このバーコードが印刷されていないものでは、お支払いできません。

＜利用できるコンビニエンスストア＞				
くらしハウス	ココストア	コミュニティ・ストア	サークルK	サンクス
スーパー(北海道地区)	スリーエイト	スリーエフ	生活彩家	セイコーマート
セーブオン	セブン・イレブン	デイリーヤマザキ	ファミリーマート	ポプラ
ミニストップ	ヤマザキデイリーストア	ローソン	MMK設置店	

**＜ご注意＞**  
次の納入通知書はコンビニでの取り扱いができませんので、取扱金融機関をご利用ください。  
・1枚あたりの納付金額が30万円を超えたもの  
・コンビニ収納用バーコードが印刷されていないもの  
・納付金額を訂正したものや汚れ、傷などでバーコードが読み取れないもの

コンビニで支払った際には、領収書とともにレシートが発行されますので、事故防止などのためにも必ず受け取って大切に保管してください。

## 平成25年4月1日より開発負担金制度の一部が改正となります!

山武郡市広域水道企業団では、申請者の開発行為を促進し水道加入の増進を目的とするため開発負担金制度の一部を改正いたします。

☎0475-55-7855 (施設課計画班)

区 分	現 行	改 正 後
宅地開発	造成面積 1,000 m <sup>2</sup> 以上の面積に1m <sup>2</sup> 当たり 650 円を乗じて得た額 例：造成面積 1,500 m <sup>2</sup> の場合 1,500 m <sup>2</sup> ×650 円+消費税	造成面積 1,000 m <sup>2</sup> を <b>超える面積</b> に1m <sup>2</sup> 当たり 650 円を乗じて得た額 例：造成面積 1,500 m <sup>2</sup> の場合 <b>(1,500 m<sup>2</sup>-1,000 m<sup>2</sup>)</b> ×650 円+消費税
建築物	計画1日最大給水量 5 m <sup>3</sup> 以上の水量に1m <sup>3</sup> 当たり 13 万円を乗じて得た額 例：給水量 10 m <sup>3</sup> の場合 10 m <sup>3</sup> ×130,000 円+消費税	計画1日最大給水量 5 m <sup>3</sup> を <b>超える水量</b> に1m <sup>3</sup> 当たり 13 万円を乗じて得た額 例：給水量 10 m <sup>3</sup> の場合 <b>(10 m<sup>3</sup>-5 m<sup>3</sup>)</b> ×130,000 円+消費税
申請者施行に伴う事務費	申請者施行工事設計額より算出し賦課	<b>廃止</b>

### 情報公開制度及び個人情報保護制度の運用状況

山武郡市広域水道企業団では、皆様からの請求に応じ企業団が保有する公文書を公開する「**情報公開制度**」や、皆様の個人情報を適正に取扱うため「**個人情報保護制度**」を設けています。  
平成23年度の運用状況は以下のとおりです。

#### ■情報公開制度

実施機関	請求件数	処 理 状 況					不服申立て
		全部開示	部分開示	不開示	不存在	取下げ	
企業長	5	0	5	0	0	0	0
議会	0	0	0	0	0	0	0
監査委員	0	0	0	0	0	0	0

#### ■個人情報保護制度

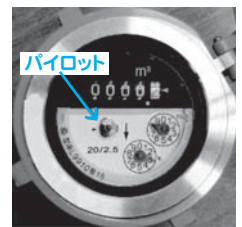
個人情報の開示請求等及び処理件数はありませんでした。

### 宅地内の漏水について

宅地内の漏水は、老朽化した給水管の接合部分などで多く発生します。水道の使用方法は変わらないのに、前回の検針に比べ急に水道の使用水量が増えたときは漏水の疑いがあります。

#### ■宅地内の漏水を確認するためには!

宅地内の蛇口をすべて閉めた状態で右記の写真で示すメータ内のパイロットが回っていると、宅地内で漏水をしています。



#### ■宅地内(第1止水栓より家側)で漏水していたら!

宅地内での漏水は、修理費用や漏水による水道料金もお客様の負担になります。宅地内の漏水、調査、修繕につきましては、最寄りの山武水道の「指定給水装置工事業者」又は、「山武管工事業協同組合」までお客様からご依頼してください。(有料)

■連絡先 (月～金曜日 8:30～17:00) 山武管工事業協同組合 ☎0475-55-5220  
(上記時間外休日含む) 山武郡市広域水道企業団 ☎0475-55-7851

## 山武水道へのお問い合わせ・ご相談は

電話番号はお間違えのないようお願いいたします

庶務・経理関係



総務課 0475(55)7851

広報・契約関係  
予算関係



企画財政課 0475(55)7852

水道料金関係  
指定給水装置工事業者



業務課 0475(55)7853

配水管工事関係  
(計画・監督)



施設課 0475(55)7855

公道漏水等  
水質の相談



維持課 0475(55)7854

配水場の維持管理  
水質保全及び検査



東金配水場 0475(52)4504